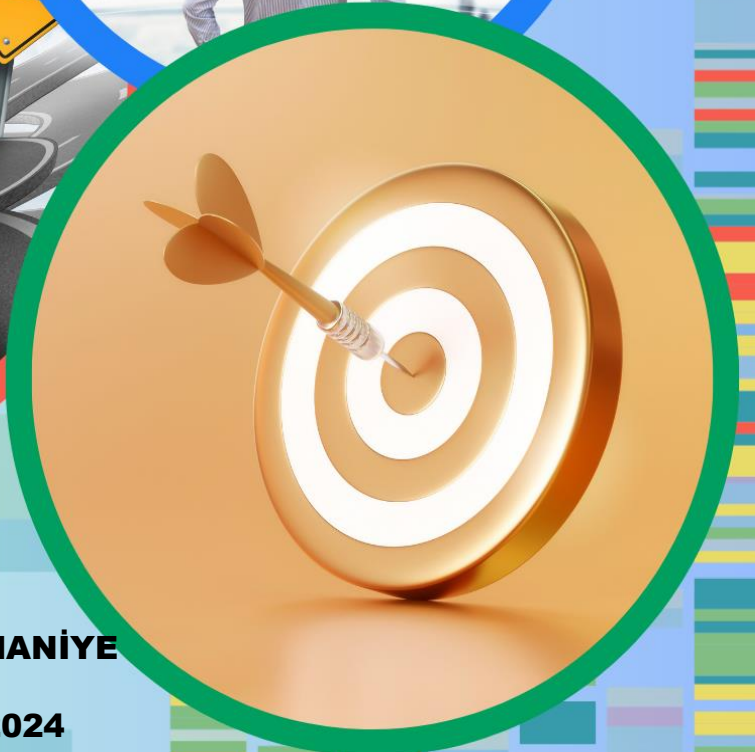
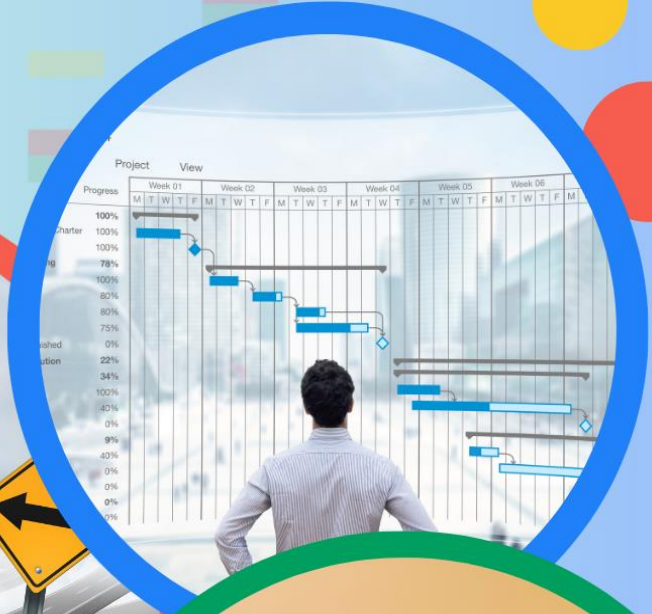


T.C. KADIRLI KAYMAKAMLIĞI  
ŞEHİT MUSA SARIGÖZ ORTAOKULU  
MÜDÜRLÜĞÜ

2024-2028 STRATEJİK PLANI





*“Vatanımı en çok seven, görevini en iyi yapandır.”*

*K. Atatürk*

## Okul / Kurum Bilgileri

<b>İL: OSMANİYE</b>		<b>İLÇE:</b>			
<b>Adres</b>	Ş.Kansu Küçükateş Mahallesi 1850 sok. no:50		<b>Coğrafi Konum</b>	<a href="https://goo.gl/maps/uq55bWyyLWeT7eP88">https://goo.gl/maps/uq55bWyyLWeT7eP88</a>	
<b>Telefon Numarası</b>	0 (328) 8022489		<b>Faks Numarası</b>		
<b>e-Posta Adresi</b>	745192@meb.k12.tr		<b>Web sayfa adresi</b>	<a href="http://Şehit Musa Sarıgözortaokulu.meb.k12.tr">http://Şehit Musa Sarıgözortaokulu.meb.k12.tr</a>	
<b>Kurum Kodu</b>	745192		<b>Öğretim Şekli</b>	İkili Öğretim	
<b>Okulun Isınma Şekli</b>	<b>Doğalgaz</b>		<b>Derslik Sayısı</b>	27	
			<b>Şube Sayısı</b>	27	
<b>Öğrenci Sayısı</b>	<b>Erkek</b>	<b>563</b>	<b>Öğretmen Sayısı</b>	<b>Kadın</b>	<b>30</b>
	<b>Kız</b>	<b>511</b>		<b>Erkek</b>	<b>25</b>
	<b>Toplam</b>	<b>1074</b>		<b>Toplam</b>	<b>55</b>



## SUNUŞ

Okulumuz misyon, vizyon ve stratejik planı ile daha iyi bir eğitim seviyesine ulaşması düşüncesiyle sürekli yenilenmeyi ve kalite kültürünü kendisine ilke edinmeyi amaçlamaktadır. Kalite kültürü oluşturmak için eğitim ve öğretim başta olmak üzere insan kaynakları ve kurumsallaşma, sosyal faaliyetler, alt yapı, toplumla ilişkiler ve kurumlar arası ilişkileri kapsayan 2024-2028 stratejik planı hazırlanmıştır.

Şehit Musa Sarıgöz Ortaokulu olarak en büyük amacımız yalnızca liseye gençler yetiştirmek değil, girdikleri her türlü ortamda çevresindekilere ışık tutan, hayata hazır, hayati aydınlatan, bizleri daha da ileriye götürecek gençler yetiştirmektir. İdare ve öğretmen kadrosuyla bizler çağa ayak uydurmuş, yeniliklere açık, Türkiye Cumhuriyeti'ni daha da yükseltecek gençler yetiştirmeyi ilke edinmiş bulunmaktayız.

Şehit Musa Sarıgöz Ortaokulu Stratejik Planı (2024-2028)'de belirtilen amaç ve hedeflere ulaşmamızın okulumuzun gelişme ve kurumsallaşma süreçlerine önemli katkılar sağlayacağına inanmaktayız. Planın hazırlanmasında emeği geçen Okul Stratejik Plan ekibine, öğretmenlere, öğrencilerime ve velilerimize teşekkür ederim.

**Zeynel ERDEVİR**  
Okul Müdürü

## İçindekiler Tablosu

Okul / Kurum Bilgileri .....	3
SUNUŞ .....	4
TABLolar VE ŞEKİLLER LİSTESİ .....	6
1.GİRİŞ VE STRATEJİK PLANIN HAZIRLIK SÜRECİ .....	7
1.1.Strateji Geliştirme Kurulu ve Stratejik Plan Ekibi .....	7
1.2. Planlama Süreci: .....	7
2.DURUM ANALİZİ .....	8
2.1.Kurumsal Tarihçe .....	8
2.2.Uygulanmakta Olan Stratejik Planın Değerlendirilmesi .....	9
2.3.Yasal Yükümlülükler ve Mevzuat Analizi.....	9
2.4. Üst Politika Belgeleri Analizi.....	12
2.5. Faaliyet Alanları ile Ürün/Hizmetlerin Belirlenmesi.....	15
2.6. Paydaş Analizi .....	16
2.6.1. Paydaş Görüş - Önerilerinin Alınması ve Değerlendirilmesi.....	17
2.7. Okul / Kurum İçi Analiz .....	24
2.7.1. Okul / Kurum Teşkilat Şeması .....	24
2.7.2. Kurum içi analiz .....	24
2.7.2.1 İnsan Kaynakları .....	27
2.7.3. Teknolojik Düzey .....	32
2.7.4. Mali Kaynaklar .....	33
2.7.5. İstatistik Veriler.....	35
2.8. Çevre Analizi (PESTLE).....	37
2.9. GZFT Analizi .....	40
2.10. Tespit ve İhtiyaçların Belirlenmesi .....	43
3.GELECEĞE BAKIŞ.....	43
3.1.Misyonumuz.....	43
3.2.Vizyonumuz .....	43
3.3.Temel Değerlerimiz .....	44
4. AMAÇ, HEDEF VE PERFORMANS GÖSTERGESİ İLE STRATEJİLERİN BELİRLENMESİ .....	45
5. İZLEME VE DEĞERLENDİRME .....	51
İMZA SİRKÜSÜ.....	51

## TABLolar VE ŐEKİLLER LİSTESİ

Tablo 1:Strateji Geliřtirme Kurulu ve Stratejik Plan Ekibi Tablosu .....	7
Tablo 2: Yasal Yüklümlülükler .....	10
Tablo 3:Üst Politika Belgeleri .....	12
Tablo 4: Tablo 4:Üst Politika Belgeleri Analizi .....	13
Tablo 5:Faaliyet Alanlar/Ürün ve Hizmetler Tablosu .....	15
Tablo 6:Paydař sınıflandırma ve etki / önem matrisi .....	17
Tablo 7:Öğrenci Memnuniyet Anket Sonuçları.....	19
Tablo 8:Öğretmen Memnuniyet Anket Sonuçları.....	21
Tablo 9:Veli Memnuniyet Anket Sonuçları .....	23
Tablo 10:Sınıflara ve cinsiyete göre öğrenci sayıları .....	25
Tablo 11:Yabancı uyruklu öğrenci sayısı .....	25
Tablo 12:Kaynařtırma öğrencileri sayısı .....	25
Tablo 13: Bursluluk Sınavını Kazanan Öğrenci Sayısı .....	25
Tablo 14: Sınavla öğrenci alan ortaöğretim kurumlarına yerleşen öğrenci sayısı .....	26
Tablo 15: Okul / Kurum sosyal, kültürel, bilimsel ve sportif başarı tablosu.....	26
Tablo 16: Öğrenci devamsızlık verileri .....	27
Tablo 17: Çalışanların Eğitim Düzeyi ve Cinsiyetine Göre Dağılımı .....	27
Tablo 18: İdari Personelin Hizmet Süresine İlişkin Bilgiler .....	28
Tablo 19: Öğretmenlerin Hizmet Süreleri .....	28
Tablo 20: Yönetici ve öğretmenlerin katıldıkları hizmet içi eğitim faaliyeti sayısı .....	28
Tablo 21: Okul / kurum norm ve ihtiyaç durumu.....	30
Tablo 22: Okul/Kurumda Oluşan Öğretmen Sirkülasyon Durumu .....	30
Tablo 23: Okul/Kurumda Oluşan Yönetici Sirkülasyon Durumu .....	31
Tablo 24: Kurumdaki Mevcut Hizmetli/ Memur/ Yardımcı Personel Sayısı .....	31
Tablo 25: Okul/kurum Rehberlik Hizmetleri .....	31
Tablo 26: Teknolojik Araç-Gereç Durumu.....	32
Tablo 27: Fiziki Mekân Durumu.....	33
Tablo 28: Gelir-Gider Tablosu (2023 yılı).....	34
Tablo 29: Kaynak Tablosu.....	34
Tablo 30: Yıllara göre öğrenci sayısı.....	35
Tablo 31: Yıllara göre sınıf tekrar yapan öğrenci sayısı .....	35
Tablo 32: Okulda Kurulan Kulüpler .....	35
Tablo 33: Kurumda Gerçekleştirilen Faaliyet Sayıları.....	36
Tablo 34: Lisanslı öğrenci sayısı .....	36
Tablo 35: Okul paydařlarınca gerçekleştirilen bilimsel faaliyetler / yayınlar.....	37
Tablo 36: PESTLE Tablosu .....	38
Tablo 37: GZFT Listesi .....	41
Tablo 38: Tespit ve İhtiyaçlar Tablosu.....	43
Tablo 39: Amaç ve Hedefler Tablosu.....	45
Şekil 1:Okul / kurum Teşkilat Şeması.....	24

## 1.GİRİŞ VE STRATEJİK PLANIN HAZIRLIK SÜRECİ

### 1.1.Strateji Geliştirme Kurulu ve Stratejik Plan Ekibi

**Strateji Geliştirme Kurulu:** Okul müdürünün başkanlığında, bir okul müdür yardımcısı, bir öğretmen ve okul/aile birliği başkanı ile bir yönetim kurulu üyesi olmak üzere 5 kişiden oluşan üst kurul kurulur.

**Stratejik Plan Ekibi:** Okul müdürü tarafından görevlendirilen ve üst kurul üyesi olmayan müdür yardımcısı başkanlığında, belirlenen öğretmenler ve gönüllü velilerden oluşur.

*Tablo 1:Strateji Geliştirme Kurulu ve Stratejik Plan Ekibi Tablosu*

Strateji Geliştirme Kurulu Bilgileri		Stratejik Plan Ekibi Bilgileri	
Adı Soyadı	Ünvanı	Adı Soyadı	Ünvanı
Zeynel ERDEVİR	Okul Müdürü	Murat ÖMÜR	Müdür Yardımcısı
Muammer KÖSE	Müdür Yardımcısı	İlbey GÖÇEBE	Öğretmen
Nihan AYAS AYDIN	Öğretmen	Mustafa KOZACIOĞLU	Öğretmen
Yegâne ÜLGER	Okul Aile Birliği Başkanı	Leyla ÖZERLİ	Öğretmen
Hatice KÜÇÜKFARSAK	Yönetim Kurulu Üyesi	Süleyman SARICA	Öğretmen

### 1.2. Planlama Süreci:

2024-2028 dönemi stratejik plan hazırlanması süreci Üst Kurul ve Stratejik Plan Ekibinin oluşturulması ile başlamıştır. Ekip tarafından oluşturulan çalışma takvimi kapsamında ilk aşamada durum analizi çalışmaları yapılmış ve durum analizi aşamasında paydaşlarımızın plan sürecine aktif katılımını sağlamak üzere paydaş anketi, toplantı ve görüşmeler yapılmıştır.

Durum analizinin ardından geleceğe yönelim bölümüne geçilerek okulumuzun amaç, hedef, gösterge ve eylemleri belirlenmiştir. Çalışmaları yürüten ekip ve kurul bilgileri alta verilmiştir.

## 2.DURUM ANALİZİ

Stratejik planlama sürecinin ilk adımı olan durum analizi, okulumuzun/kurumumuzun “neredeyiz?” sorusuna cevap vermektedir. Okulumuzun/kurumumuzun geleceğe yönelik amaç, hedef ve stratejiler geliştirebilmesi için öncelikle mevcut durumda hangi kaynaklara sahip olduğu ya da hangi yönlerinin eksik olduğu ayrıca, okulumuzun/kurumumuzun kontrolü dışındaki olumlu ya da olumsuz gelişmelerin neler olduğu değerlendirilmiştir. Dolayısıyla bu analiz, okulumuzun/kurumumuzun kendisini ve çevresini daha iyi tanmasına yardımcı olacak ve stratejik planın sonraki aşamalarından daha sağlıklı sonuçlar elde edilmesini sağlayacaktır. Durum analizi bölümünde, aşağıdaki hususlarla ilgili analiz ve değerlendirmeler yapılmıştır;

- Kurumsal tarihçe
- Uygulanmakta olan planın değerlendirilmesi
- Mevzuat analizi
- Üst politika belgelerinin analizi
- Faaliyet alanları ile ürün ve hizmetlerin belirlenmesi
- Paydaş analizi
- Kuruluş içi analiz
- Dış çevre analizi (Politik, ekonomik, sosyal, teknolojik, yasal ve çevresel analiz)
- Güçlü ve zayıf yönler ile fırsatlar ve tehditler (GZFT) analizi
- Tespit ve ihtiyaçların belirlenmesi

2024-2028 Stratejik Planımızda 3 tema altında toplam 3 hedef, 16 performans göstergesi ve bu göstergelere ulaşmak için toplam 11 strateji bulunmaktadır.

### 2.1.Kurumsal Tarihçe

Okulumuz 2004 Yılında İMKB İlk-Ortaokulu olarak Eğitim- Öğretime açılmıştır. 2019 yılından itibaren yeni binasında hizmet vermeye başlamıştır. Okulumuz Kadirli Şehit Kansu Küçükateş Mahallesinde bulunmaktadır. Halen okulun idarî kısmında 3 müdür yardımcısı 1 müdür kadrolu olarak görev yapmaktadır. Okulun 55 öğretmeni,1 Yardımcı Hizmetlisi, 1 VHKİ kadrosunda çalışan personeli bulunmaktadır. Okulumuzda 2023-2024 Eğitim-Öğretim yılında 1074 öğrenci ile Eğitim-Öğretime devam etmektedir.



## **2.2.Uygulanmakta Olan Stratejik Planın Değerlendirilmesi**

2019 yılında yürürlüğe giren Şehit Musa sarıgöz Ortaokulu 2019-2023 Stratejik Planı; stratejik plan hazırlık süreci, durum analizi, geleceğe yönelim, maliyetlendirme ile izleme ve değerlendirme olmak üzere beş bölümden oluşturulmuştur. Bunlardan izleme ve değerlendirme faaliyetlerine temel teşkil eden stratejik amaç, stratejik hedef, performans göstergesi ve stratejilerin yer aldığı geleceğe yönelim bölümünde 6 stratejik amaç, 7 stratejik hedef, 26 performans göstergesine yer verilmiştir.

2020 yılında ülkemizi de etkileyen COVID-19 salgını, ardından 6 Şubat 2023'te meydana gelen ve ilimizi de büyük ölçüde etkileyen Kahramanmaraş depremi nedeni ile okulların kapalı olması, eğitim ve öğretimin aksamış olması istenilen hedeften oldukça uzakta kalmamıza neden olmuştur. Yabancı dil yılsonu ortalaması başlangıç düzeyine göre küçük bir oranda gerileme göstermiştir. Bunun nedeni olarak özellikle pandemi sürecinde uzaktan eğitim ile ilgili yaşanan aksaklıkların hedeften gerilemeye neden olduğunu söylemek mümkündür. Ancak pandemi sürecinin getirdiği pozitif bir etki olarak da EBA portalına erişim sayısı hedefin oldukça üstüne çıkmıştır.

Özel eğitim ihtiyacı olan öğrencilerimize yönelik tedbirler alınmıştır.

Devamsızlık problemi yaşayan öğrencilerimizin okula devamı sağlanmıştır.

Sınavla öğrenci alan liselere her yıl daha fazla sayıda öğrenci yerleştirilmiştir.

Okulumuzda öğrencilerimizin daha fazla özgüven sahibi bireyler olabilmeleri adına tiyatro, koro vb. faaliyetleri arttırılmıştır.

Özellikle Fen Bilimleri dersi için yeterli donanıma erişmek için kaynak sağlanmıştır.

Öğretmenlerimizin yöntem teknikler konusunda kendilerini geliştirmeleri sağlanmıştır.

Velilerimizin eğitime olan ilgilerini arttırıcı faaliyetler düzenlemiş, velilerimiz okula çekilmiştir.

Temizlik işçisi sayısını arttırmak için ilçe milli eğitim müdürlüğü işle gerekli görüşme ve yazışmalar yapılmıştır.

İş sağlığı ve güvenliği konusunda gerekli önlemler alınmıştır.

## **2.3.Yasal Yükümlülükler ve Mevzuat Analizi**

Bu bölümde Okul/kurumun mevzuattan kaynaklanan yükümlülükleri, bu yükümlülüklerin mevzuatın hangi maddesine dayandığı ile bu yasal yükümlülüklerle ilişkin tespitler ve ihtiyaçlar mevzuat analizi sürecinde cevaplanması gereken sorular çerçevesinde ortaya konulur.

**Tablo 2: Yasal Yükümlülükler**

<b>YASAL YÜKÜMLÜLÜKLER</b>	<b>DAYANAK (KANUN, YÖNETMELİK, GENELGE, YÖNERGE)</b>
<b>Atama</b>	657 Sayılı Devlet Memurları Kanunu
	Milli Eğitim Bakanlığına Bağlı Okul ve Kurumların Yönetici ve Öğretmenlerinin Norm Kadrolarına İlişkin Yönetmelik
	Milli Eğitim Bakanlığı Eğitim Kurumları Yöneticilerinin Atama ve Yer Değiştirmelerine İlişkin Yönetmelik
	Milli Eğitim Bakanlığı Öğretmenlerinin Atama ve Yer Değiştirme Yönetmeliği
<b>Ödül, Disiplin</b>	Devlet Memurları Kanunu
	6528 Sayılı Milli Eğitim Temel Kanunu İle Bazı Kanun ve Kanun Hükmünde Kararnamelerde Değişiklik Yapılmasına Dair Kanun
	Milli Eğitim Bakanlığı Personeline Başarı, Üstün Başarı ve Ödül Verilmesine Dair Yönerge
	Milli Eğitim Bakanlığı Disiplin Amirleri Yönetmeliği
<b>Okul Yönetimi</b>	1739 Sayılı Milli Eğitim Temel Kanunu
	Milli Eğitim Bakanlığı İlköğretim Kurumları Yönetmeliği
	Milli Eğitim Bakanlığı Ortaöğretim Kurumları Yönetmeliği
	Milli Eğitim Bakanlığı Meslekî ve Teknik Eğitim Yönetmeliği
	Milli Eğitim Bakanlığı Özel Eğitim Kurumları Yönetmeliği
	Milli Eğitim Bakanlığı İmam Hatip Okulu İdare Yönetmeliği
	Milli Eğitim Bakanlığı Anadolu İmam-Hatip Liseleri Yönetmeliği
	Milli Eğitim Bakanlığı Okul Aile Birliği Yönetmeliği
	Milli Eğitim Bakanlığı Eğitim Bölgeleri ve Eğitim Kurulları Yönergesi
	MEB Yönetici ve Öğretmenlerin Ders ve Ek Ders Saatlerine İlişkin Karar
Taşınır Mal Yönetmeliği	
<b>Eğitim-Öğretim</b>	Anayasa
	1739 Sayılı Milli Eğitim Temel Kanunu
	222 Sayılı İlköğretim ve Eğitim Kanunu
	6287 Sayılı İlköğretim ve Eğitim Kanunu ile Bazı Kanunlarda Değişiklik Yapılmasına Dair Kanun
	Milli Eğitim Bakanlığı İlköğretim Kurumları Yönetmeliği
	Milli Eğitim Bakanlığı Okul Öncesi Eğitim ve İlköğretim Kurumları Yönetmeliğinde Değişiklik Yapılmasına Dair Yönetmelik
	Milli Eğitim Bakanlığı Ortaöğretim Kurumları Yönetmeliği
	Milli Eğitim Bakanlığı Eğitim Öğretim Çalışmalarının Planlı Yürütülmesine İlişkin Yönerge
	Milli Eğitim Bakanlığı Ders Kitapları ve Eğitim Araçları Yönetmeliği
	Milli Eğitim Bakanlığı Öğrencilerin Ders Dışı Eğitim ve Öğretim Faaliyetleri Hakkında Yönetmelik
Milli Eğitim Bakanlığı Destekleme ve Yetiştirme Kursları Yönergesi	
Milli Eğitim Bakanlığı Personel İzin Yönergesi	
Devlet Memurları Tedavi ve Cenaze Giderleri Yönetmeliği	

<b>Personel İşleri</b>	Kamu Kurum ve Kuruluşlarında Çalışan Personelin Kılık Kıyafet Yönetmeliği
	Memurların Hastalık Raporlarını Verecek Hekim ve Sağlık Kurulları Hakkındaki Yönetmelik
	Milli Eğitim Bakanlığı Personeli Görevde Yükseltme ve Unvan Değişikliği Yönetmeliği
	Öğretmenlik Kariyer Basamaklarında Yükseltme Yönetmeliği
<b>Mühür, Yazışma, Arşiv</b>	Resmi Mühür Yönetmeliği
	Resmi Yazışmalarda Uygulanacak Usul ve Esaslar Hakkındaki Yönetmelik
	Milli Eğitim Bakanlığı Evrak Yönergesi
	Milli Eğitim Bakanlığı Arşiv Hizmetleri Yönetmeliği
<b>Rehberlik ve Sosyal Etkinlikler</b>	Milli Eğitim Bakanlığı Rehberlik ve Psikolojik Danışma Hizmetleri Yönetmeliği
	Okul Spor Kulüpleri Yönetmeliği
	Milli Eğitim Bakanlığı İlköğretim ve Ortaöğretim Sosyal Etkinlikler Yönetmeliği
	Milli Eğitim Bakanlığı Bayrak Törenleri Yönergesi
<b>Öğrenci İşleri</b>	Milli Eğitim Bakanlığı İlköğretim Kurumları Yönetmeliği
	Milli Eğitim Bakanlığı Demokrasi Eğitimi ve Okul Meclisleri Yönergesi
	Okul Servis Araçları Hizmet Yönetmeliği
<b>İsim ve Tanıtım</b>	Milli Eğitim Bakanlığı Kurum Tanıtım Yönetmeliği
	Milli Eğitim Bakanlığına Bağlı Kurumlara Ait Açma, Kapatma ve Ad Verme Yönetmeliği
<b>Sivil Savunma</b>	Sabotajlara Karşı Koruma Yönetmeliği
	Binaların Yangından Korunması Hakkındaki Yönetmelik
	Daire ve Müesseseler İçin Sivil Savunma İşleri Kılavuzu

## 2.4. Üst Politika Belgeleri Analizi

Tablo 3: Üst Politika Belgeleri

Temel Üst Politika Belgeleri	Sektörel ve Tematik Strateji Belgeleri
<ul style="list-style-type: none"><li>✓ Kalkınma Planları</li><li>✓ Orta Vadeli Programlar</li><li>✓ Orta Vadeli Mali Planlar</li><li>✓ Cumhurbaşkanlığı Yıllık Programları</li><li>✓ MEB 2024-2028 Stratejik Planı</li><li>✓ Osmaniye İl MEM 2024-2028 Stratejik Planı</li><li>✓ Şehit Musa Sarıgöz Ortaokulu Okulu/Kurumu 2024/2028 Stratejik Planı</li><li>✓ Milli Eğitim Şura Kararları</li></ul>	<ul style="list-style-type: none"><li>✓ Öğretmen Strateji Belgesi</li><li>✓ İklim Değişikliği Eylem Planı</li><li>✓ Kadının Güçlenmesi Strateji Belgesi ve Eylem Planı</li><li>✓ Su Verimliliği Strateji Belgesi ve Eylem Planı</li><li>✓ Ulusal Deprem Stratejisi ve Eylem Planı</li><li>✓ Ulusal Genç İstihdam Stratejisi ve Eylem Planı</li><li>✓ Ulusal Enerji Verimliliği Eylem Planı</li><li>✓ Ulusal Girişimcilik Stratejisi ve Eylem Planı</li><li>✓ Ulusal Yapay Zekâ Stratejisi</li><li>✓ 2023-2028 Türkiye Çocuk Hakları Strateji Belgesi ve Eylem Planı</li><li>✓ Diğer Kamu Kurumlarının Stratejik Planları</li></ul>

**Tablo 4: Tablo 4:Üst Politika Belgeleri Analizi**

Üst Politika	İlgili Bölüm/Referans	Verilen Görev/İhtiyaçlar
<b>On İkinci Kalkınma Planı</b>	Yurt İçi Tasarruflar	350.2, 352.3 Sayılı Tedbir Maddeleri
	Mali Piyasalar	379.2 Sayılı Tedbir Maddesi
	İmalat Sanayii	432.1, 432.3 Sayılı Tedbir Maddeleri
	Otomotiv	473.1 Sayılı Tedbir Maddesi
	Turizm	525.3, 525.4 Sayılı Tedbir Maddeleri
	Girişimcilik ve Kobi'ler	559.2, 559.3, Sayılı Tedbir Maddeleri
	Fikrî Mülkiyet Hakları	565.5, 565.6, 565.7 Sayılı Tedbir Maddeleri
	Ticaretin ve Tüketicinin Korunmasının	621.8 Sayılı Tedbir Maddesi
	Eğitim	658, 659, 660 Sayılı Amaç Maddeleri ve Bunlara Bağlı Tedbir Maddeleri
	Çocuk	731.2, 731.3, 731.4, 731.5, 731.6, 732.1, 732.3, 732.5, 733.1, 733.2, 734.4, 735.7, 735.8, 738.2, 738.3, 739.1, 739.2, 739.3, 739.4, 740.4, 742.4, 744.1 Sayılı Tedbir Maddeleri
	Gençlik	746.1, 746.2, 746.6, 747.1, 747.2, 748.6 Sayılı Tedbir Maddeleri
	Engelli Hizmetleri	758.1, 758.2, 758.3, 758.4, 758.5 Sayılı Tedbir Maddeleri
	Sosyal Hizmetler, Sosyal Yardımlar ve	773.1, 774.1 Sayılı Tedbir Maddeleri
	Gelir Dağılımı	777.4 Sayılı Tedbir Maddesi
	Kültür ve Sanat	783.1, 783.2, 783.5, 785.1, 785.2, 785.3, 785.5, 789.1, 789.2, 790.4, 793.2 Sayılı Tedbir Maddeleri
	Spor	796.1, 796.2, 796.3, 798.3, 799.1, 799.2, 799.3 Sayılı Tedbir Maddeleri
	Nüfus ve Yaşlanma	804.1, 809.1 Sayılı Tedbir Maddeleri
	Üluslararası Göç	815.4, 816.1 Sayılı Tedbir Maddeleri
	Yurt Dışında Yaşayan Türkler	819.1, 819.2, 819.3, 820.7 Sayılı Tedbir Maddeleri
	Afet Yönetimi	830.7, 831.3, 832.1, 832.4, 833.6, 839.1, 839.3, 841.1 Sayılı Tedbir Maddeleri
	Sivil Toplum	940.3 Sayılı Tedbir Maddesi
	Kamuda Stratejik Yönetim	942.1, 943.1, 943.2, 943.4, 943.5 Sayılı Tedbir Maddeleri
	Kalkınma İçin Uluslararası İş	970.1, 970.6, 972.6, 973.2, 973.3, 973.4 Sayılı Tedbir Maddeleri
İstihdam	12 Sayılı Tedbir Maddesi	

Üst Politika Belgesi	İlgili Bölüm/Referans	Verilen Çözüm/İhtisaplar
Orta Vadeli Program (2024-2026)	Programda Bakanlığımıza bağlı olarak Müdürlüğümüzü ilgilendiren on dokuz (19) politika ve tedbir ile Öncelikli Reform Alanlarına Yönelik on (10) önleminin uygulanması	
	Ödemeler Dengesi	1 Tedbir
	Finansal İstikrar	1 Tedbir
	Afet Yönetimi	1 Tedbir
	Dijital Dönüşüm	4 Tedbir
	Hizmet İhracatının Desteklenmesi	1 Tedbir
	Ne Eğitimde Ne İstihdamda Olan Gençlerin ve Kadınların Eğitime ve İstihdama Katılımı	3 Tedbir
	Yükseköğretimde ve Meslekî ve Teknik Eğitimde Özel Sektöre Odaklı Dönüşüm	2 Tedbir
	Kamu Cari Harcamalarında Rasyonelleşme	2 Tedbir
	Afetlere Duyarlı Bütünleşik Mekansal Planlama	1 Tedbir
İklim Değişikliği Mevzuatı, Emisyon Ticaret Sistemi, Sınırdaki Karbon Düzenlemesi Mekanizmasına Uyum	1 Tedbir	
Cumhurbaşkanlığı 2024 Yıllık Programı	Yurt İçi Tasarruflar	350.2, 352.3 Sayılı Tedbir
	Mali Piyasalar	379.2 Sayılı Tedbir Maddesi
	İmalat Sanayii	432.1 Sayılı Tedbir Maddesi
	Otomotiv	473.1 Sayılı Tedbir Maddesi
	Turizm	525.3, 525.4 Sayılı Tedbir
	Girişimcilik ve KOBİ'ler	559.2, 559.3 Sayılı Tedbir
	Fikri Mülkiyet Hakları	565.6, 565.7 Sayılı Tedbir
	Eğitim	661.1, 661.4, P. 661, P. 662, P. 663, P.664, P.665, P.666, P.667, P.668, P.670, P.672, P.675, P.676, P.678, P.680, P.681 Sayılı Politika ve Maddeleri
	Çocuk	P.732, 731.2, 731.3, 731.4, 731.5, 733.1, 733.2, 734.4, 735.8, 739.1, 739.3, 739.4, 740.4, 742.4, P.743, 744.1 Sayılı Politika ve Tedbir
	Gençlik	746.1, 746.2, 746.6, 747.1, 747.2, 748.6 Sayılı Tedbir Maddeleri
	Engelli Hizmetleri	758.1, 758.2, 758.3 Sayılı Tedbir
	Kültür ve Sanat	783.1, 785.1, 785.2, 789.1 Sayılı Tedbir
	Uluslararası Göç	816.1 Sayılı Tedbir Maddesi
	Yurt Dışında Yaşayan Türkler	819.1, 819.2, 819.3 Sayılı Tedbir
Kalkınma İçin Uluslararası İş Birliği	970.1, 972.6, 973.3 Sayılı Tedbir	

## 2.5. Faaliyet Alanları ile Ürün/Hizmetlerin Belirlenmesi

Bu bölümde mevzuat analizi çıktıları dolayısıyla görev ve sorumluluklar dikkate alınarak okul/kurumun sunduğu temel ürün ve hizmetler verilmiştir. Belirlenen ürün ve hizmetler Tablo 5'te gösterilmiştir.

*Tablo 5: Faaliyet Alanlar/Ürün ve Hizmetler Tablosu*

Faaliyet Alanı	Ürün/Hizmetler
<b>Öğretim-Eğitim Faaliyetleri</b>	Öğrenci İşleri Kayıt-nakil işleri Devam-devamsızlık Sınıf geçme Sınav hizmetleri Staj işlemleri
<b>Rehberlik Faaliyetleri</b>	Öğrencilere rehberlik yapmak Velilere rehberlik etmek Rehberlik faaliyetlerini yürütmek
<b>Sosyal Faaliyetler</b>	Öğrenci kulüp çalışmaları Okul kermesi
<b>Sportif Faaliyetler</b>	Okul futbol/ basketbol/ voleybol ..... turnuvaları Okul içi sportif yarışmalar
<b>Bilimsel, Kültürel ve Sanatsal Faaliyetler</b>	Okul münazara yarışmaları Resim sergisi TÜBİTAK 4006 Bilim Fuarı TEKNOFEST yarışmalarına yönelik faaliyetler Belirli Gün ve Haftaların kutlanması
<b>İnsan Kaynakları Faaliyetleri (Mesleki Gelişim Faaliyetleri, Personel Etkinlikleri...)</b>	Norm kadro iş ve işlemlerini yürütmek Özlük Dosyalarının Muhafazasını sağlamak Özlük ve emeklilik iş ve işlemlerini yürütmek Disiplin ve Ödül işlemlerinin uygulamalarını yapmak
<b>Okul- Aile Birliği Faaliyetleri</b>	Okul yönetimi ile işbirliği yaparak okulun fiziki donanım ihtiyaçlarının sağlanması Okulun ihtiyaçlarına yönelik bağış işlemlerinin takip edilmesi.
<b>Öğrencilere Yönelik Faaliyetler</b>	Okuma kültürünün yaygınlaştırılması çalışmaları Destek eğitim odası faaliyetleri İlkokullarda Yetiştirme Programı (İYEP) Destekleme ve yetiştirme kursu (DYK)
<b>Ölçme Değerlendirme Faaliyetleri</b>	Ölçme ve değerlendirme iş ve işlemlerini iş birliği içerisinde yürütmek. Sınavların uygulanması ile ilgili organizasyonu yapmak ve sınav güvenliğini sağlamak.

	Ders notlarının zamanında girilmesini sağlamak. DYK kazanım testlerinin uygulanması
<b>Öğrenme Ortamlarına Yönelik Faaliyetler</b>	Kodlama atölyesi çalışmaları Akıl ve Zeka Oyunları atölyesi çalışmaları Okul kütüphanesinin zenginleştirilmesi ve aktif kullanımını sağlamak.
<b>Ders Dışı Faaliyetler</b>	Lise / Üniversite tanıtım gezileri Okul kermesi Okul gezileri Okul dışı öğrenme faaliyetleri

## 2.6. Paydaş Analizi

Stratejik planlama ve kalite yönetiminin temel unsurlarından birisi katılımcılıktır. Stratejik planın sahiplenilmesi ve uygulamanın etkinliğini artırmak amacıyla okulumuzun / kurumumuzun etkileşim içinde olduğu paydaşların görüşleri dikkate alınmıştır. Paydaşlar, idarenin ürün ve hizmetleriyle ilgisi olan, idareden doğrudan veya dolaylı, olumlu ya da olumsuz yönde etkilenen veya idareyi etkileyen kişi, grup veya kurumlardır. Paydaşlar iç paydaşlar ve dış paydaşlar olarak sınıflandırılır.

İç paydaşlar, okul/kurumda gerçekleşen her faaliyetten doğrudan etkilenen veya bir faaliyeti ilerletme/yavaşlatma etkisine sahip olanlardır. Okul/kurumun bir parçası olan bireyleri ifade eder. Okul/kurum müdürü, müdür yardımcıları, öğretmenler, öğrenciler, destek personeli ve okul aile birliği üyeleri iç paydaşlarımızdır.

Dış paydaşlar, okul/kurumun bir parçası olmayan ancak okulda gerçekleşen her faaliyetten dolaylı olarak etkilenen, bağlı/ilişkili/ilgili kişi, grup ya da kurumları ifade eder. Veliler, il ve ilçe millî eğitim müdürlükleri, valilik, kamu kurum ve kuruluşları, muhtarlar, sivil toplum ve özel sektör kuruluşları vb. dış paydaşlarımızdır.



**Tablo 6:Paydaş sınıflandırma ve etki / önem matrisi**

Paydaş Adı	İç Paydaş	Dış Paydaş	Etki Derecesi	Önem Derecesi
Kadirli Kaymakamlığı		√	5	5
İlçe Milli Eğitim Müdürlüğü İdare ve Personelleri		√	5	5
Öğretmenler	√		5	5
Öğrenciler	√		5	5
Veliler		√	5	5
Okul Müdürlükleri	√		5	5
Rehberlik ve Araştırma Merkezi		√	3	5
Kadirli Belediyesi		√	4	4
Gençlik Hizmetleri ve Spor İlçe Müdürlüğü		√	3	3
İlçe Sağlık Müdürlüğü		√	3	3
Aile ve Sosyal Politikalar İlçe Müdürlüğü		√	3	3
Kadirli Sağlık Ocağı / Hastanesi		√	3	3
Mahalle Muhtarlığı		√	4	4
Özel Eğitim ve Rehabilitasyon Merkezleri		√	3	3
Hayırseverler		√	4	4
Eğitim sendikaları		√	3	3
Medya		√	2	2
İlçe Emniyet Müdürlüğü		√	4	4
İlçe Müftülüğü		√	4	4

Önem Derecesi: 1, 2, 3 gözet; 4,5 birlikte çalış
Etki Derecesi: 1, 2, 3 İzle; 4, 5 bilgilendir
Önceliği: 5=Tam; 4=Çok; 3=Orta; 2=Az; 1=Hiç

### **2.6.1. Paydaş Görüş - Önerilerinin Alınması ve Değerlendirilmesi**

Şehit Musa Sarıgöz Ortaokulu olarak öğrenci, öğretmen ve personellere memnuniyet anketleri gönderilerek ilgili paydaşlarımızın durum tespit çalışmasında yer almaları istenmiştir. Böylece Şehit Musa Sarıgöz Ortaokulunun durum tespitinde bütün bağlı birimlerin ortak katılımı doğrultusunda paydaşlarımızın görüş ve beklentileri yapılan anketlerle tespit edilmiştir. Paydaş anketi okul çalışanları ve öğrencilere uygulanmıştır. Ankete 484 öğrenci, 497 veli, 51 öğretmen olmak üzere toplam 1032 kişi katılmıştır.

**EKLER:**

Öğretmen, öğrenci ve veli anket örnekleri klasör ekinde olup okullarınızda uygulanarak sonuçlarından paydaş analizi bölümü ve sorun alanlarının belirlenmesinde yararlanabilirsiniz.

Sıra No	MADDELER	KATILMA DERECEŚİ	
		EVET	HAYIR
1	Öğretmenlerimle ihtiyaç duyduğumda rahatlıkla görüşebilirim.	466	18
2	Okul müdürü ile ihtiyaç duyduğumda rahatlıkla konuşabiliyorum.	445	48
3	Okulun rehberlik servisinden yeterince yararlanabiliyorum.	482	15
4	Okula ilettiğimiz öneri ve isteklerimiz dikkate alınır.	474	22
5	Okulda kendimi güvende hissediyorum.	478	4
6	Okulda öğrencilerle ilgili alınan kararlarda bizlerin görüşleri alınır.	493	1
7	Öğretmenler yeniliğe açık olarak derslerin işlenişinde çeşitli yöntemler kullanmaktadır.	501	8
8	Derslerde konuya göre uygun araç gereçler kullanılmaktadır.	495	4
9	Teneffüslerde ihtiyaçlarımı giderebiliyorum.	490	6
10	Okulun içi ve dışı temizdir.	488	8
11	Okulun binası ve diğer fiziki mekânlar yeterlidir.	466	16
12	Okul kantininde satılan malzemeler sağlıklı ve güvenlidir.	371	122
13	Okulumuzda yeterli miktarda sanatsal ve kültürel faaliyetler düzenlenmektedir.	496	4

**Tablo 7:Öğrenci Memnuniyet Anket Sonuçları**

ÖĞRENCİ MEMNUNİYET ANKETİ		MEMNUNİYET ANKETİ SONUCU	
SIRA NO	GÖSTERGELER	SONUÇ	%
1	İhtiyaç duyduğumda okul çalışanlarıyla rahatlıkla görüşebiliyorum.	Evet	96,28
2	Okul müdürü ile ihtiyaç duyduğumda rahatlıkla konuşabiliyorum.	Evet	90,26
3	Okulun rehberlik servisinden yeterince yararlanabiliyorum.	Evet	90,98
4	Okula ilettiğimiz öneri ve isteklerimiz dikkate alınır.	Evet	95,56
5	Okulda kendimi güvende hissediyorum.	Evet	99,17
6	Okulda öğrencilerle ilgili alınan kararlarda bizlerin görüşleri alınır.	Evet	99,8
7	Öğretmenler yeniliğe açık olarak derslerin işlenişinde çeşitli yöntemler kullanmaktadır.	Evet	98,43
8	Derslerde konuya göre uygun araç gereçler kullanılmaktadır.	Evet	99,2
9	Teneffüslerde ihtiyaçlarımı giderebiliyorum.	Evet	98,79
10	Okulun içi ve dışı temizdir.	Evet	98,39
11	Okulun binası ve diğer fiziki mekanlar yeterlidir.	Evet	96,68
12	Okul kantininde satılan malzemeler sağlıklı ve güvenlidir.	Evet	75,25
13	Okulumuzda yeterli miktarda sanatsal ve kültürel faaliyetler düzenlenmektedir.	Evet	99,2
<b>GENEL DEĞERLENDİRME</b>		Evet	<b>95,69</b>

Yapılan öğrenci memnuniyet anketi sonucunda öğrencilerimizin genel memnuniyet düzeyinin **95,69** olduğu görülmektedir. Öğrencilerimiz en çok “Okulda öğrencilerle ilgili alınan kararlarda bizlerin görüşleri alınır” faaliyetlerinden memnun olduklarını belirtmişlerdir.

## Öğretmen Anketi

Sıra No	MADDELER	KATILMA DERECESESİ	
		EVEET	HAYIR
1	Okulumuzda alınan kararlar, çalışanların katılımıyla alınır.	48	3
2	Kurumdaki tüm duyurular çalışanlara zamanında iletilir.	50	1
3	Her türlü ödüllendirmede adil olma, tarafsızlık ve objektiflik esastır.	44	7
4	Kendimi, okulun değerli bir üyesi olarak görürüm.	50	1
5	Çalıştığım okul bana kendimi geliştirme imkânı tanımaktadır.	50	1
6	Okul, teknik araç ve gereç yönünden yeterli donanımına sahiptir.	51	0
7	Okulda çalışanlara yönelik sosyal ve kültürel faaliyetler düzenlenir.	48	3
8	Okulda öğretmenler arasında ayırım yapılmamaktadır.	48	3
9	Okulumuzda yerelde ve toplum üzerinde olumlu etki bırakacak çalışmalar yapmaktadır.	50	1
10	Yöneticilerimiz, yaratıcı ve yenilikçi düşüncelerin üretilmesini teşvik etmektedir.	51	0
11	Yöneticiler, okulun vizyonunu, stratejilerini, iyileştirmeye açık alanlarını vs. çalışanlarla paylaşır.	51	0
12	Okulumuzda sadece öğretmenlerin kullanımına tahsis edilmiş yerler yeterlidir.	50	1
13	Alanıma ilişkin yenilik ve gelişmeleri takip eder ve kendimi güncellerim.	51	0

**Tablo 8:Öğretmen Memnuniyet Anket Sonuçları**

ÖĞRETMEN MEMNUNİYET ANKETİ		ANKET SONUCU	
SIRA NO	GÖSTERGELER	SONUÇ	%
1	Okulumuzda alınan kararlar, çalışanların katılımıyla alınır.	EVET	94,12
2	Kurumdaki tüm duyurular çalışanlara zamanında iletilir.	EVET	98,04
3	Her türlü ödüllendirmede adil olma, tarafsızlık ve objektiflik esastır.	EVET	86,27
4	Kendimi, okulun değerli bir üyesi olarak görürüm.	EVET	98,04
5	Çalıştığım okul bana kendimi geliştirme imkânı tanımaktadır.	EVET	98,04
6	Okul, teknik araç ve gereç yönünden yeterli donanımına sahiptir.	EVET	100
7	Okulda çalışanlara yönelik sosyal ve kültürel faaliyetler düzenlenir.	EVET	94,12
8	Okulda öğretmenler arasında ayırım yapılmamaktadır.	EVET	94,12
9	Okulumuzda yerelde ve toplum üzerinde olumlu etki bırakacak çalışmalar yapmaktadır.	EVET	98,04
10	Yöneticilerimiz, yaratıcı ve yenilikçi düşüncelerin üretilmesini teşvik etmektedir.	EVET	100
11	Yöneticiler, okulun vizyonunu, stratejilerini, iyileştirmeye açık alanlarını vs. çalışanlarla paylaşır.	EVET	100
12	Okulumuzda sadece öğretmenlerin kullanımına tahsis edilmiş yerler yeterlidir.	EVET	98,04
13	Alanıma ilişkin yenilik ve gelişmeleri takip eder ve kendimi güncellerim.	EVET	100
<b>GENEL DEĞERLENDİRME</b>		<b>EVET</b>	<b>96,83</b>

Yapılan öğretmen memnuniyet anketi sonucunda öğretmenlerimizin genel memnuniyet düzeyinin **96,83** olduğu görülmektedir. “Öğretmenlerimiz en çok Alanıma ilişkin yenilik ve gelişmeleri takip eder ve kendimi güncellerim”. faaliyetlerinden memnun olduklarını belirtmişlerdir.

## Veli Anketi

Sıra No	MADDELER	KATILMA DERECEŚİ	
		EVET	HAYIR
1	İhtiyaç duyduğumda okul çalışanlarıyla rahatlıkla görüşebiliyorum.	491	6
2	Bizi ilgilendiren okul duyurularını zamanında öğreniyorum.	479	29
3	Öğrencimle ilgili konularda okulda rehberlik hizmeti alabiliyorum.	543	24
4	Okula ilettiğim istek ve şikâyetlerim dikkate alınmıyor.	484	12
5	Öğretmenler yeniliğe açık olarak derslerin işlenişinde çeşitli yöntemler kullanmaktadır.	490	6
6	Okulda yabancı kişilere karşı güvenlik önlemleri alınmaktadır.	481	16
7	Okulda bizleri ilgilendiren kararlarda görüşlerimiz dikkate alınır.	476	12
8	E-Okul Veli Bilgilendirme Sistemi ile okulun internet sayfasını düzenli olarak takip ediyorum.	489	9
9	Çocuğumun okulunu sevdiğini ve öğretmenleriyle iyi anlaşmış olduğunu düşünüyorum.	477	11
10	Okul, teknik araç ve gereç yönünden yeterli donanıma sahiptir.	480	16
11	Okul her zaman temiz ve bakımlıdır.	394	12
12	Okulun binası ve diğer fiziki mekânlar yeterlidir.	480	8
13	Okulumuzda yeterli miktarda sanatsal ve kültürel faaliyetler düzenlenmektedir.	484	16

**Tablo 9:Veli Memnuniyet Anket Sonuçları**

VELİ MEMNUNİYET ANKETİ		ANKET SONUCU	
SIRA NO	GÖSTERGELER	SONUÇ	%
1	İhtiyaç duyduğumda okul çalışanlarıyla rahatlıkla görüşebiliyorum.	EVET	98,79
2	Bizi ilgilendiren okul duyurularını zamanında öğreniyorum.	EVET	94,29
3	Öğrencimle ilgili konularda okulda rehberlik hizmeti alabiliyorum.	EVET	95,77
4	Okula ilettiğim istek ve şikayetlerim dikkate alınıyor.	EVET	97,58
5	Öğretmenler yeniliğe açık olarak derslerin işlenişinde çeşitli yöntemler kullanmaktadır.	EVET	98,79
6	Okulda yabancı kişilere karşı güvenlik önlemleri alınmaktadır.	EVET	96,78
7	Okulda bizleri ilgilendiren kararlarda görüşlerimiz dikkate alınır.	EVET	97,54
8	E-Okul Veli Bilgilendirme Sistemi ile okulun internet sayfasını düzenli olarak takip ediyorum.	EVET	98,19
9	Çocuğumun okulunu sevdiğini ve öğretmenleriyle iyi anlaşmış olduğunu düşünüyorum.	EVET	97,75
10	Okul, teknik araç ve gereç yönünden yeterli donanıma sahiptir.	EVET	96,77
11	Okul her zaman temiz ve bakımlıdır.	EVET	97,04
12	Okulun binası ve diğer fiziki mekanlar yeterlidir.	EVET	98,36
13	Okulumuzda yeterli miktarda sanatsal ve kültürel faaliyetler düzenlenmektedir.	EVET	98,8
<b>GENEL DEĞERLENDİRME</b>		<b>EVET</b>	<b>97,26</b>

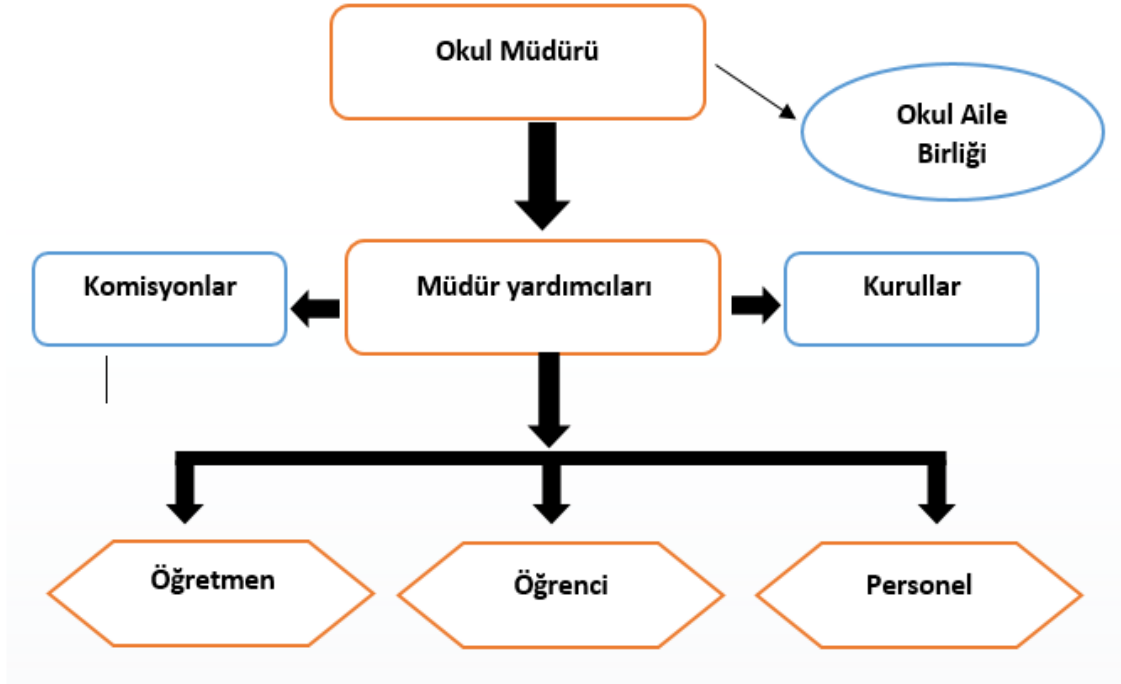
Yapılan veli memnuniyet anketi sonucunda velilerimizin genel memnuniyet düzeyinin % **97,26** olduğu görülmektedir. Velilerimiz en çok “Okulumuzda yeterli miktarda sanatsal ve kültürel faaliyetler düzenlenmektedir” faaliyetlerinden memnun olduklarını belirtmişlerdir.

## 2.7. Okul / Kurum İçi Analiz

### 2.7.1. Okul / Kurum Teşkilat Şeması

Bu bölümde kurumumuzu oluşturan paydaşlara yönelik teşkilat şeması verilmiştir.

*Şekil 1:Okul / kurum Teşkilat Şeması*



### 2.7.2. Kurum içi analiz

Bu bölümde okulumuza / kurumumuza yönelik öğrenci sayıları, akademik başarı verileri, devamsızlık ve gerçekleştirilen faaliyetlere yönelik analiz bilgileri yer almaktadır.



*Tablo 10:Sınıflara ve cinsiyete göre öğrenci sayıları*

SINIFI	KIZ	ERKEK	Toplam
5.Sınıf	115	135	250
6.Sınıf	162	155	317
7.Sınıf	121	160	261
8.Sınıf	113	133	246
TOPLAM	511	563	1074

*Tablo 11:Yabancı uyruklu öğrenci sayısı*

SINIFI	KIZ	ERKEK	Toplam
5.Sınıf	0	0	0
6.Sınıf	0	0	0
7.Sınıf	0	1	1
8.Sınıf	0	1	1
TOPLAM	0	2	2

*Tablo 12:Kaynaştırma öğrencileri sayısı*

SINIFI	KIZ	ERKEK	Toplam
5.Sınıf	2	1	3
6.Sınıf	0	1	1
7.Sınıf	1	2	3
8.Sınıf	1	1	2
TOPLAM	4	5	9

*Tablo 13: Bursluluk Sınavını Kazanan Öğrenci Sayısı*

2021	2022	2023	TOPLAM
64	65	62	191

**Tablo 144: Sınavla öğrenci alan ortaöğretim kurumlarına yerleşen öğrenci sayısı**

SINIFI	KIZ	ERKEK	TOPLAM
Fen Lisesi	15	16	31
Sosyal Bilimler Lisesi	0	0	0
Spor Lisesi	0	0	0
Güzel Sanatlar Lisesi	0	0	0
Proje Okulları	11	10	21
<b>TOPLAM</b>	<b>26</b>	<b>26</b>	<b>52</b>

**Tablo 155: Okul / Kurum sosyal, kültürel, bilimsel ve sportif başarı tablosu**

Faaliyet Alanı	Faaliyete Yönelik Elde Edilen Başarılar
<b>Okullar arası resim Yarışması</b>	Okullar resim yarışmasında 1 öğrencimiz ilçe birincisi, 1 öğrencimiz ilçe üçüncüsü olmuştur (2022).
<b>Okullar arası Şiir Yarışması</b>	Okullar Şiir yarışmasında 1 öğrencimiz ilçe ikincisi, 1 öğrencimiz ilçe üçüncüsü olmuştur (2023).
<b>Okullar arası Futbol Turnuvası</b>	Okulumuz 2022 yılında okullar arası futbol turnuvalarında il ikinciliği elde etmiştir.
<b>Okullar arası Futbol Turnuvası</b>	Okulumuz 2022 yılında okullar arası kız futbol turnuvalarında Türkiye Bölge birinciliği elde etmiştir.
<b>Okullar arası Masa Tenisi Turnuvası</b>	Okulumuz 2022 yılında okullar arası Masa tenisi küçük erkekler turnuvalarında il üçüncülüğü elde etmiştir.
<b>Okullar arası Masa Tenisi Turnuvası</b>	Okulumuz 2022 yılında okullar arası Masa tenisi yıldız kızlar turnuvalarında il ikinciliği elde etmiştir.
<b>Okullar arası voleybol Turnuvası</b>	Okulumuz 2022 yılında okullar arası voleybol yıldız kızlar turnuvalarında il üçüncülüğü elde etmiştir.
<b>Bireysel arası Karete Turnuvası</b>	2023 yılında Okulumuz öğrencisi karete turnuvasında il üçüncüsü olmuştur.
<b>Bireysel arası Karete Turnuvası</b>	2023 yılında Okulumuzun 3 öğrencisi karete turnuvasında il birincisi olmuştur.
<b>Bireysel arası Karete Turnuvası</b>	2023 yılında Okulumuzun 2 öğrencisi karete turnuvasında il ikincisi olmuştur.
<b>Bireysel atletizm Turnuvası</b>	2023 yılında Okulumuz öğrencisi atletizm turnuvasında il üçüncüsü olmuştur.
<b>Bireysel atletizm Turnuvası</b>	2022 yılında Okulumuz öğrencisi atletizm turnuvasında il ikincisi olmuştur.
<b>Bireysel atletizm Turnuvası</b>	2022 yılında Okulumuzun 3 öğrencisi atletizm turnuvasında il birincisi olmuştur.
<b>Bireysel yüzme Turnuvası</b>	2022 yılında Okulumuzun 1 öğrencisi yüzme turnuvasında il birincisi olmuştur.

**Tablo 166: Öğrenci devamsızlık verileri**

SINIF	10 -20 gün arası		20 Gün ve üzeri	
	Özürlü	Özürsüz	Özürlü	Özürsüz
5.Sınıf		1		0
6.Sınıf		2		2
7.Sınıf		10		3
8.Sınıf		11		3
<b>TOPLAM</b>		24		8

### 2.7.2.1 İnsan Kaynakları

Okullarda insan kaynaklarını, organizasyonel amaçlar doğrultusunda en verimli şekilde kullanmak; insan kaynağının iç ve dış gelişmelere uygun olarak etkin bir şekilde planlanmasını, geliştirilmesini ve değerlendirilmesini sağlamak kurumun verimliliği açısından büyük önem taşımaktadır.

**Tablo 177: Çalışanların Eğitim Düzeyi ve Cinsiyetine Göre Dağılımı**

	DOKTORA			YÜKSEK LİSANS			LİSANS			ÖNLİSANS			LİSE VE ALTI		
	E	K	T	E	K	T	E	K	T	E	K	T	E	K	T
Okul Müdürü	0	0	0	1	0	1	0	0	0	0	0	0	0	0	0
Müdür Yardımcıları	0	0	0	0	1	0	2	0	2	0	0	0	0	0	0
Branş Öğretmenleri	0	0	0	1	8	9	18	22	40	0	0	0	0	0	0
Rehber Öğretmen	0	0	0	0	0	0	3	0	3	0	0	0	0	0	0
Memur	0	0	0	0	0	0	0	0	0	1	0	1	0	0	0
İdari Personeller	0	0	0	0	0	0	0	0	0	0	0	0	0	0	0
Yardımcı Personeller	0	0	0	0	0	0	0	0	0	0	0	0	0	0	0
Güvenlik Görevlisi	0	0	0	0	0	0	0	0	0	0	0	0	0	1	1
<b>TOPLAM</b>	0	0	0	2	9	10	23	22	45	1	0	1	0	1	1

**Tablo 188: İdari Personelin Hizmet Süresine İlişkin Bilgiler**

Hizmet Süreleri	2024 Yılı İtibarıyla	
	Kişi Sayısı	%
1 Yıl	0	0
2-3 Yıl	0	0
4 Yıl	1	%20
5 Yıl ve fazlası	4	%80

**Tablo 199: Öğretmenlerin Hizmet Süreleri**

Hizmet Süreleri	Branşı	Kadın	Erkek	Hizmet Yılı	Toplam
1-3 Yıl		0	0		0
4-6 Yıl		1	0		1
7-10 Yıl		2	2		4
11-15 Yıl		6	5		11
16-20 Yıl		14	9		23
20 yıl ve üzeri		7	5		12

**Tablo 200: Yönetici ve öğretmenlerin katıldıkları hizmet içi eğitim faaliyeti sayısı**

Adı ve Soyadı	Branşı	Katıldığı Hizmet İçi Eğitim Sayısı			
		2021	2022	2023	Toplam
AYSUN AYTEKİN	Beden Eğitimi	1	27	11	39
HASAN BOZ	Beden Eğitimi	2	5	5	12
AYTEKİN KÜÇÜKYILMAZ	Beden Eğitimi	1	6	5	12
MUSTAFA POSTALLI	Beden Eğitimi	3	3	1	7
İLBEY GÖÇEBE	Bilişim Teknolojileri	0	35	2	37
ERSAN AKKOCA	Din Kültürü ve Ahlâk Bilgisi	6	4	3	13
ZARİFE GÖZÜKÜÇÜK	Din Kültürü ve Ahlâk Bilgisi	1	8	8	17
MEDİNE KARACA	Din Kültürü ve Ahlâk Bilgisi	1	9	8	18
İBRAHİM KÖSE	Din Kültürü ve Ahlâk Bilgisi	1	7	3	11

<b>ÖNAY YANIK</b>	Din Kültürü ve Ahlâk Bilgisi	<b>1</b>	<b>2</b>	<b>3</b>	<b>6</b>
<b>HATİCE ATCI</b>	Fen Bilimleri	<b>2</b>	<b>18</b>	<b>6</b>	<b>26</b>
<b>TUBA BAYTOK</b>	Fen Bilimleri	<b>1</b>	<b>10</b>	<b>3</b>	<b>14</b>
<b>HABİB KAR</b>	Fen Bilimleri	<b>1</b>	<b>9</b>	<b>4</b>	<b>14</b>
<b>TAYFUN PEKTAŞ</b>	Fen Bilimleri	<b>1</b>	<b>3</b>	<b>5</b>	<b>9</b>
<b>SÜLEYMAN SARICA</b>	Fen Bilimleri	<b>1</b>	<b>6</b>	<b>4</b>	<b>11</b>
<b>SELÇUK SERPİCİ</b>	Fen Bilimleri	<b>2</b>	<b>7</b>	<b>3</b>	<b>12</b>
<b>SERKAN SERPİCİ</b>	Fen Bilimleri	<b>1</b>	<b>10</b>	<b>5</b>	<b>16</b>
<b>ADEM YEL</b>	Fen Bilimleri	<b>2</b>	<b>17</b>	<b>4</b>	<b>23</b>
<b>ELİF CANKURT</b>	Görsel Sanatlar	<b>1</b>	<b>9</b>	<b>9</b>	<b>19</b>
<b>SELMA ALAYBEYOĞLU</b>	İlköğretim Matematik	<b>2</b>	<b>7</b>	<b>3</b>	<b>12</b>
<b>MEHMET AKİF HALLAÇ</b>	İlköğretim Matematik	<b>0</b>	<b>6</b>	<b>3</b>	<b>9</b>
<b>SİBEL İZGİ</b>	İlköğretim Matematik	<b>0</b>	<b>8</b>	<b>6</b>	<b>14</b>
<b>LEYLA ÖZERLİ</b>	İlköğretim Matematik	<b>1</b>	<b>5</b>	<b>4</b>	<b>10</b>
<b>ÜLGEN SARIDOĞAN</b>	İlköğretim Matematik	<b>1</b>	<b>5</b>	<b>3</b>	<b>9</b>
<b>NECAT ŞAHİN</b>	İlköğretim Matematik	<b>0</b>	<b>5</b>	<b>5</b>	<b>10</b>
<b>YEŞİM UYGUNER</b>	İlköğretim Matematik	<b>1</b>	<b>4</b>	<b>3</b>	<b>8</b>
<b>SELİN YALÇINTUĞ</b>	İlköğretim Matematik	<b>1</b>	<b>4</b>	<b>3</b>	<b>8</b>
<b>RÜMEYSA YAREN</b>	İlköğretim Matematik	<b>2</b>	<b>37</b>	<b>8</b>	<b>47</b>
<b>ZÜHAL YONCA</b>	İlköğretim Matematik	<b>0</b>	<b>6</b>	<b>5</b>	<b>11</b>
<b>HATİCE ARSLANTAŞ</b>	İngilizce	<b>0</b>	<b>11</b>	<b>6</b>	<b>17</b>
<b>NİHAN AYAS AYDIN</b>	İngilizce	<b>1</b>	<b>5</b>	<b>4</b>	<b>10</b>
<b>NURGÜL GÜN ÇİRKİN</b>	İngilizce	<b>1</b>	<b>5</b>	<b>4</b>	<b>10</b>
<b>MELDA HOŞCAN</b>	İngilizce	<b>1</b>	<b>6</b>	<b>4</b>	<b>11</b>
<b>SEVDA KAYIKLIK</b>	İngilizce	<b>4</b>	<b>17</b>	<b>2</b>	<b>23</b>
<b>FATMA KOCABOĞA</b>	İngilizce	<b>1</b>	<b>7</b>	<b>4</b>	<b>12</b>
<b>MUSTAFA KOZACIOĞLU</b>	İngilizce	<b>1</b>	<b>3</b>	<b>4</b>	<b>8</b>
<b>ŞERİF GÜLMÜŞ</b>	Rehberlik	<b>2</b>	<b>5</b>	<b>9</b>	<b>16</b>
<b>MEHMET KÜÇÜKOĞLU</b>	Rehberlik	<b>0</b>	<b>6</b>	<b>6</b>	<b>12</b>
<b>ADEM YÜKSEK</b>	Rehberlik	<b>1</b>	<b>8</b>	<b>4</b>	<b>13</b>
<b>ÖZLEM ÇİĞİL</b>	Sosyal Bilgiler	<b>1</b>	<b>8</b>	<b>8</b>	<b>17</b>
<b>HURİYE ERDEVİR</b>	Sosyal Bilgiler	<b>3</b>	<b>8</b>	<b>4</b>	<b>15</b>
<b>YUSUF KOLUTEK</b>	Sosyal Bilgiler	<b>1</b>	<b>10</b>	<b>7</b>	<b>18</b>
<b>SEDA ŞAN</b>	Sosyal Bilgiler	<b>1</b>	<b>8</b>	<b>4</b>	<b>13</b>
<b>CENNET ÇÖMEZ</b>	Teknoloji ve Tasarım	<b>1</b>	<b>6</b>	<b>2</b>	<b>9</b>
<b>SEVİL KOCAKÜTÜK</b>	Teknoloji ve Tasarım	<b>1</b>	<b>5</b>	<b>3</b>	<b>9</b>

ÜMİT AYTEKİN	Türkçe	1	19	7	27
HASRET DELİVELİ	Türkçe	0	5	3	8
ZEYNEL ERDEVİR	Türkçe	2	18	4	26
HAVVA HİLAL GÜRBÜZ	Türkçe	1	10	5	16
MUAMMER KÖSE	Türkçe	1	15	8	24
SONAY METİN	Türkçe	2	6	3	11
MURAT ÖMÜR	Türkçe	3	15	4	22
CAHİT ÖZENSOY	Türkçe	11	13	3	27
SELİM SORAN	Türkçe	0	4	5	9
YASEMİN ÜSTÜN	Türkçe	1	20	13	34

*Tablo 211: Okul / kurum norm ve ihtiyaç durumu*

Branş	Norm	Mevcut	İhtiyaç	Toplam
Bilişim Teknolojileri	1	1	0	1
Din Kültürü ve Ahlâk Bilgisi	5	5	0	5
İngilizce	7	7	0	7
İlköğretim Matematik	9	9	0	9
Müzik	1	0	1	0
Türkçe	7	7	0	7
Beden Eğitimi	4	4	0	4
Sosyal Bilgiler	4	4	0	4
Teknoloji ve Tasarım	2	2	0	2
Görsel Sanatlar	1	1	0	1
Rehberlik	3	3	0	3
Fen Bilimleri	7	8	0	8

*Tablo 222: Okul/Kurumda Oluşan Öğretmen Sirkülasyon Durumu*

	Okul/Kurumdan Ayrılan Öğretmen Sayısı			Okul/Kurumda Göreve Başlayan Öğretmen Sayısı		
	2021	2022	2023	2021	2022	2023
<b>TOPLAM</b>	2	2	2	1	1	1

Tablo 233: Okul/Kurumda Oluşan Yönetici Sirkülasyon Durumu

	Okul/Kurumdan Ayrılan Öğretmen Sayısı			Okul/Kurumda Göreve Başlayan Öğretmen Sayısı		
	2021	2022	2023	2021	2022	2023
TOPLAM	2	0	0	1	0	2

Tablo 244: Kurumdaki Mevcut Hizmetli/ Memur/ Yardımcı Personel Sayısı

	Görevi	Erkek	Kadın	Eğitim Durumu	Hizmet Yılı	Toplam
1	Memur	1	0	Önlisans	4	1
2	Hizmetli	0	1	ortaokul	5	1
3	Geçici Personel	0	0	0	0	0

Tablo 255: Okul/kurum Rehberlik Hizmetleri

Mevcut Kapasite				Mevcut Kapasite Kullanımı ve Performans					
Psikolojik Danışman Norm Sayısı	Görev Yapan Psikolojik Danışman Sayısı	İhtiyaç Duyulan Psikolojik Danışman Sayısı	Görüşme Odası Sayısı	Danışmanlık Hizmeti Alan			Rehberlik Hizmetleri İle İlgili Düzenlenen Eğitim/Paylaşım Toplantısı vb. Faaliyet Sayısı		
				Öğrenci Sayısı	Öğretmen Sayısı	Veli Sayısı	Öğretmenlere Yönelik	Öğrencilere Yönelik	Velilere Yönelik
3	3	0	3	8	0	8	2	4	3

### 2.7.3. Teknolojik Düzey

Okul hizmetlerinin, yararlanıcılara daha hızlı ve etkili şekilde sunulması için güncel teknolojik araçlar etkin bir biçimde kullanılmaktadır. Bu kapsamda modüler bir yapıda kurgulanmış olan Millî Eğitim Bakanlığı Bilgi İşlem Sistemi (MEBBİS) ile kurumsal ve bireysel iş ve işlemlerin büyük bölümü yürütülmektedir. Aynı zamanda sistemde personel ve öğrencilerin bilgileri bulunmaktadır. e-Okul, Veli Bilgilendirme Sistemi gibi modüllere ulaşılarak çalışmalar yürütülmektedir. Müdürlüğümüz resmi yazışmaları elektronik ortamda Doküman Yönetim Sistemi (DYS) üzerinden yapılmaktadır.

*Tablo 266: Teknolojik Araç-Gereç Durumu*

Araç-Gereçler	Mevcut	İhtiyaç
Etkileşimli Tahta	28	0
Masaüstü bilgisayar	4	0
Dizüstü bilgisayar	3	1
Fotokopi Makinesi	1	0
Yazıcı	7	0
Tarayıcı	0	0
Televizyon	1	0
Projeksiyon cihazı	1	0
Güvenlik Kamerası	30	0
..vb	0	0



**Tablo 277: Fiziki Mekân Durumu**

Fiziki Mekân	Var	Yok	Adedi	İhtiyaç	Açıklama
Derslik Sayısı	X		28	0	
Öğretmen Çalışma Odası	X		1	0	
Ekipman Odası	X		1	0	
Kütüphane	X		1	0	
Rehberlik Servisi	X		3	0	
Resim Odası	X		1	0	
Müzik Odası		X	0	0	
Çok Amaçlı Salon	X		1	0	
Spor Salonu	X		1	0	
Kantin	X		1	0	
BT Laboratuvarı		X	0	0	
Kodlama Atölyesi		X	0	0	
Müzik Sınıfı		X	0	0	
Basketbol Sahası	X		1	0	
Çok Amaçlı Salon	X		1	0	
Revir		X	0	0	

#### **2.7.4. Mali Kaynaklar**

Kurumun mali kaynakları, bütçe büyüklüğü, döner sermaye, okul-aile birliği gelirleri, kantin vb. gelirler ve harcama kalemleri ortaya konulur. Bütçe işlemlerinin kim tarafından yürütüldüğü belirtilir. Enflasyon oranı da dikkate alınarak plan dönemi boyunca gerçekleşecek kaynak artışı tahmini olarak belirlenir.

*Tablo 288: Gelir-Gider Tablosu (2023 yılı)*

HARCAMA KALEMLERİ	GİDER	GELİR
Temizlik	68.100,00	<b>68.100,00</b>
Küçük Onarım	25.500,00	<b>25.500,00</b>
Bilgisayar Harcamaları	0	<b>0</b>
Büro Makinaları Harcamaları	0	<b>0</b>
Telefon	0	<b>0</b>
Sosyal Faaliyetler	0	<b>0</b>
Kırtasiye	77.500,00	<b>77.500,00</b>
Diğer	0	<b>0</b>
<b>TOPLAM</b>		

*Tablo 299: Kaynak Tablosu*

Kaynaklar	2024	2025	2026	2027	2028
Genel Bütçe	160.000	176.000	193.000	212.000	<b>233.000</b>
Okul Aile Birliği	32.000	35.000	38.500	42.000	<b>46.500</b>
Kira Gelirleri	0	0	0	0	<b>0</b>
Döner Sermaye	0	0	0	0	<b>0</b>
Dış Kaynak/Projeler	0	0	0	0	<b>0</b>
Diğer	0	0	0	0	<b>0</b>
<b>TOPLAM</b>	<b>192.000</b>	<b>211.000</b>	<b>231.500</b>	<b>253.000</b>	<b>279.500</b>

## 2.7.5. İstatistik Veriler

Tablo 300: Yıllara göre öğrenci sayısı

	2020- 2021		2021- 2022		2022-2023	
	K	E	K	E	K	E
ÖĞRENCİ SAYISI	410	470	542	509	548	512
TOPLAM	880		1051		1060	

Tablo 311: Yıllara göre sınıf tekrar yapan öğrenci sayısı

Sınıf Düzeyleri	2020- 2021	2021- 2022	2022-2023
5 Sınıf	3	3	3
6 Sınıf	2	2	2
TOPLAM	5	5	5

Tablo 322: Okulda Kurulan Kulüpler

Kulüp Adı	Öğrenci Sayısı (2023)	Danışman Öğretmen Sayısı
Bilim-Fen ve Teknoloji Kulübü	99	1
Çevre Koruma Kulübü	96	2
Değerler Kulübü	97	2
Demokrasi, İnsan Hakları ve Yurttaşlık Kulübü	97	2
Görsel Sanatlar Kulübü	99	2
Kızılay ve Kan Bağışı Kulübü	96	1
Kültür ve Edebiyat Kulübü	99	2
Meslek Tanıtma Kulübü	98	2
Sağlık, Temizlik, Beslenme Kulübü	98	2
Sivil Savunma Kulübü	98	2
Spor Kulübü	97	2

**Tablo 333: Kurumda Gerçekleştirilen Faaliyet Sayıları**

<b>Faaliyetler</b>	<b>2020- 2021</b>	<b>2021- 2022</b>	<b>2022-2023</b>
Belirli Gün ve Haftalara Yönelik Kutlamalar	48	0	48
Okul tanıtım gezileri	5	0	2
Üniversite Gezileri	0	0	0
Piknik	0	0	0
Müze gezisi	0	0	0
Kermes	1	0	0
Sınıflar arası spor turnuvaları	3	0	0
Münazara	0	0	1
Okuma yarışması	0	0	0
Sergi	1	0	0
Yazar Buluşmaları	0	0	0
Şiir Okuma	0	0	0
Bilim Söyleşileri	0	0	0
...vb etkinlikler	0	0	0
<b>TOPLAM</b>	<b>58</b>	<b>0</b>	<b>51</b>

**Tablo 344: Lisanslı öğrenci sayısı**

<b>Lisans Aldığı Alan</b>	<b>2021</b>	<b>2022</b>	<b>2023</b>	<b>TOPLAM</b>
Futbol	50	40	70	160
Voleybol	20	20	0	40
Karate	8	8	10	26
Masa Tenisi	12	12	12	36
Atletizm	10	10	5	25

**Tablo 355: Okul paydaşlarınınca gerçekleştirilen bilimsel faaliyetler / yayınlar**

Adı-Soyadı	Görevi	Gerçekleştirilen Bilimsel Faaliyet Türü	Faaliyetin Adı	Faaliyetin Yılı
Sevil KOCAKÜTÜK	Öğretmen	Proje başvurusu	TÜBİTAK 4006 Araştırma Projeleri	2021
Utku Topal	Öğretmen	Proje	TEKNOFEST	2023
Zeynel ERDEVİR	Müdür	Yüksek lisans	Öğretmenlik Meslek kanunu isimli yüksek lisans tezi	2023

## 2.8. Çevre Analizi (PESTLE)

Okulumuzun temel istatistiklerinde verilen okul künyesi, çalışan bilgileri, bina bilgileri, teknolojik kaynak bilgileri ve gelir gider bilgileri ile paydaş anketleri sonucunda ortaya çıkan sorun ve gelişime açık alanlar iç ve dış faktör olarak değerlendirilerek GZFT tablosunda belirtilmiştir. Dolayısıyla olguyu belirten istatistikler ile algıyı ölçen anketlerden çıkan sonuçlar tek bir analizde birleştirilmiştir.

Kurumun güçlü ve zayıf yönleri donanım, malzeme, çalışan, iş yapma becerisi, kurumsal iletişim gibi çok çeşitli alanlarda kendisinden kaynaklı olan güçlülükleri ve zayıflıkları ifade etmektedir ve ayırında temel olarak okul müdürü/müdürlüğü kapsamında bakılarak iç faktör ve dış faktör ayrımı yapılmıştır.

### Tehditler

Politik	
Ekonomik	Velilerden yeteri desteğin alınamaması
Sosyolojik	Parçalanmış, problemlili ve pedagojik anlamda bilinçsiz aileler
Teknolojik	Okulumuzun yakınında internet kafelerin varlığı
Mevzuat-Yasal	İlköğretim Kurumları yönetmeliğinin öğrenci disiplini ile ilgili maddelerinin yetersizliği
Ekolojik	

### Fırsatlar

Politik	Eğitime genel bütçeden ayrılan miktarının fazla olması, Politikaların okulların teknolojik altyapısını iyileştirme yönünde belirleniyor olması. Okulumuzun yeni bir okul olması.
Ekonomik	Kantin gelirinin olması
Sosyolojik	Velilerimizin genellikle genç yaşta oluşu ve bu nedenle çocuklarıyla daha iyi ilgilenebilmeleri
Teknolojik	Bilgiye ulaşımın kolaylaşması

Mevzuat-Yasal	“Bir Milyon Öğretmen, Bir Milyon Fikir” projesi kapsamında öğretmenlerden gelen fikirlerin Bakanlık tarafından mevzuata dönüştürülmesi.
Ekolojik	“Sıfır Atık” projesine okulumuzun da tam anlamıyla dahil olması

## Gelişim ve Sorun Alanları

Gelişim ve sorun alanları analizi ile GZFT analizi sonucunda ortaya çıkan sonuçların planın geleceğe yönelim bölümü ile ilişkilendirilmesi ve buradan hareketle hedef, gösterge ve eylemlerin belirlenmesi sağlanmaktadır.

Gelişim ve sorun alanları ayrımında eğitim ve öğretim faaliyetlerine ilişkin üç temel tema olan Eğitime Erişim, Eğitimde Kalite ve kurumsal Kapasite kullanılmıştır. Eğitime erişim, öğrencinin eğitim faaliyetine erişmesi ve tamamlamasına ilişkin süreçleri; Eğitimde kalite, öğrencinin akademik başarısı, sosyal ve bilişsel gelişimi ve istihdamı da dâhil olmak üzere eğitim ve öğretim sürecinin hayata hazırlama evresini; Kurumsal kapasite ise kurumsal yapı, kurum kültürü, donanım, bina gibi eğitim ve öğretim sürecine destek mahiyetinde olan kapasiteyi belirtmektedir

**Tablo 366: PESTLE Tablosu**

Politik-Yasal Etkenler	Ekonomik Etkenler
<p>*Mülki ve yerel yetkililerle olan olumlu diyalog ve iş birliği</p> <p>*Okulumuzun diğer okullar ve kurumlarla iletişiminin güçlü olması</p> <p>*Yerel yönetim, sivil toplum kuruluşları İl Özel İdaresinin eğitime desteği</p> <ul style="list-style-type: none"> <li>● Kalkınma Planı ve Orta Vadeli Program,</li> <li>● Bakanlık, il ve ilçe stratejik planlarının incelenmesi,</li> <li>● Yasal yükümlülüklerin belirlenmesi,</li> <li>● Oluşturulması gereken kurul ve komisyonlar, Okul/kurum çevresindeki politik durum.</li> </ul>	<p>Kantinimizin kiraya verilerek işlettilmesi ve kantin kira geliri.</p> <p>Hayırseverlerin varlığı</p> <ul style="list-style-type: none"> <li>● Okul/kurumun bulunduğu çevrenin genel gelir durumu,</li> <li>● İş kapasitesi,</li> <li>● Okul/kurumun gelirini arttırıcı unsurlar,</li> <li>● Okul/kurumun giderlerini arttırıcı unsurlar,</li> <li>● Tasarruf sağlama imkânları,</li> <li>● İşsizlik durumu,</li> <li>● Mal-ürün ve hizmet satın alma imkânları, Kullanılabilir bütçe</li> </ul>
Sosyo-kültürel etkenler	Teknolojik etkenler

- Velilere kısa sürede ulaşılabilmesi
- İnsan kaynaklarının yeterliliği
- Eğitim kadromuzun dinamizmi
- Kariyer beklentileri,
- Ailelerin ve öğrencilerin bilinçlenmeleri,
- Ailelerin eğitim düzeyinin çoğunlukla düşük olması
- Velilerin özel eğitim konusunda bilinçsiz olmaları
- Toplumda dezavantajlı bireylere yönelik farkındalığın yükselmesi
- Velilerin genel olarak eğitime önem vermesi
- Okulda yabancı uyruklu öğrencilerin fazla olmaması
- Veli gelir durumunun düşük olması nedeniyle öğrencilerde yetersiz beslenme problemi olması
- Velilerin akademik başarı beklentilerinin yüksek olması
- Toplumsal olarak meslek liselerine yönelik bakış açısının negatif yönde olması.
- Aile yapısındaki değişimler (geniş aileden çekirdek aileye geçiş, erken yaşta evlenme vs.),
- Nüfus artışı,
- Göç,
- Nüfusun yaş gruplarına göre dağılımı,
- Hayat beklentilerindeki değişimler (Hızlı para kazanma hırısı, lüks yaşama düşkünlük, kırsal alanda kentsel yaşam),

- Okul/kurumun teknoloji kullanım durumu
  - e- Devlet uygulamaları,
  - Dijital Platformlar üzerinden uzaktan eğitim imkânları,
  - Okul/kurumun sahip olmadığı teknolojik araçlar
  - EBA platformu sayesinde öğrencilerin uzaktan eğitim imkanlarının olması
  - Bakanlık tarafından sunulan uzaktan mesleki eğitim kursları
  - Tüm sınıflarımızda etkileşimli tahta olması
  - Güvenlik kameralarının tam olması.
  - Sınıflarda klima olması.
  - Öğretmenlerin dijital yeterliliklerinin iyi düzeyde olması
  - Okulumuzda fiber internet alt yapısının olması.
  - Öğrencilerde artan dijital bağımlılık
  - Öğrencilerin dijital yeterliliklerinin iyi olması
  - Personelin ve öğrencilerin teknoloji kullanım kapasiteleri,
  - Personelin ve öğrencilerin sahip olduğu teknolojik araçlar,
  - Teknoloji alanındaki gelişmeler
- Teknolojinin eğitimde kullanımı

## Çevresel Etkenler

- Hava ve su kirlenmesi,
- Toprak yapısı,
- Bitki örtüsü,
- Doğal kaynakların korunması için yapılan çalışmalar,
- Çevrede yoğunluk gösteren hastalıklar,
- Doğal afetler (deprem kuşağında bulunma, Covid 19, kene vakaları vb.)

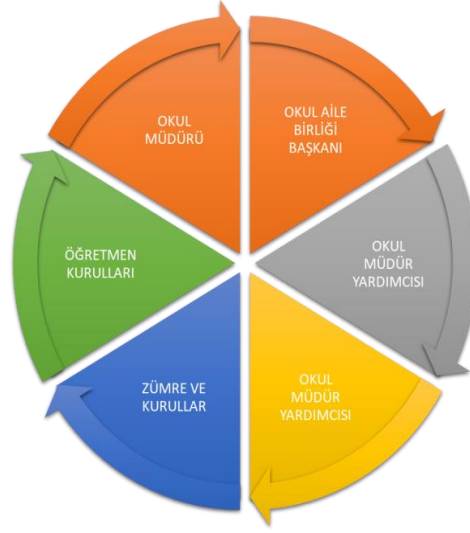
### Örnek:

- İlimizin deprem bölgesinde olması
- Okulumuzun ulaşımının kolay / zor olması
- Okulumuzun çevresinin yeşillik alanının geniş olması
- Okulun ana yola yakın olması
- Okulun trafiğin yoğun olduğu bir sokakta bulunması
- İlimizde kış mevsiminin yumuşak geçmesi
- İlimizde yaz mevsiminin erken başlaması
- Toplu taşıma araçları ile okula ulaşım sağlanabilmesi

## 2.9. GZFT Analizi

### PAYDAŞ ANALİZİ

Kurumumuzun temel paydaşları öğrenci, veli ve öğretmen olmakla birlikte eğitimin dışsal etkisi nedeniyle okul çevresinde etkileşim içinde olunan geniş bir paydaş kitlesi bulunmaktadır. Paydaşlarımızın görüşleri anket, toplantı, dilek ve istek kutuları, elektronik ortamda iletilen önerilerde dâhil olmak üzere çeşitli yöntemlerle sürekli olarak alınmaktadır.



Paydaş anketlerine ilişkin ortaya çıkan temel sonuçlara altta yer verilmiştir:

#### Öğrenci Anketi Sonuçları:

Okul kantininde satılan malzemelerin sağlıklı olması ve güvenilirliği, okulun iç ve dış temizliği, “iyileştirmeye açık alan” sonucu çıkmaktadır. Diğer maddelerde sorulan sorular “güçlü yönler” olarak kabul edilmiştir.

#### Öğretmen Anketi Sonuçları:

Bütün maddelerde sorulan sorular “güçlü yönler” olarak kabul edilmiştir.

#### Veli Anketi Sonuçları:

Okul kantininde satılan malzemelerin sağlıklı olması ve güvenilirliği, okulun iç ve dış temizliğine donanım malzemeleri ile ilgili maddeler “iyileştirmeye açık alan”. Diğer maddelerde sorulan sorular “güçlü yönler” olarak kabul edilmiştir.



Tablo 377: GZFT Listesi

İç Çevre		Dış Çevre	
Güçlü Yönler	Zayıf Yönler	Fırsatlar	Tehditler
<p><b><u>Öğrenciler</u></b>  Öğrenci sayısının sınıflarda dengeli dağılımı  Futbol sahasının olması  Öğretmenlerin anlayışlı olması  Rehberlik servisinin olması ve rehber öğretmenlerin tutumlarının iyi olması  Bahçedeki ağaçların olması  Gezilerin düzenlenmesi  Personelin hoşgörülü olması  Çeşitli seminerlerin düzenlenmesi  Destekleme ve Yetiştirme  Kurslarının açılması  Dilek ve şikâyet kutusunun olması  Sınıfların klimalı olması  Sınıf ve okul kitaplıklarının olması  Sınıfların güzel temizlenmesi  Çalışanlar  Güçlü ve deneyimli öğretmen kadrosu  Çalışanlarımızın uyumlu ve iş birliği içinde çalışma ve kurum kültürüne sahip olması  Öğretmen yönetici iş birliğinin güçlü olması  Okul içi iletişimin kuvvetli olması  Öğrencilerin çok yönlü eğitebiliyor olması  Sosyal yanımızın güçlü olması  İdarenin güçlü iletişimi  Bireyler arasında uyumun olması  Rehberlik servisinin olumlu gayretleri  Sevgi saygı dayanışma hoşgörü  İşlerin zamanında halledilmesi  Sosyal faaliyetlerdeki ve projelerdeki başarılarımız  Etkinliklere ve faaliyetlere katılımın yüksek olması  Öğretmenlerin ve yöneticilerin iletişime açık olması</p> <p><b><u>Veliler</u></b>  Okul Aile İşbirliğine önem veren velilerimizin olması  Veli iletişiminin güçlü olması  İletişime ve yeniliklere açık olması  Okulun temizliği ve düzeni  Personelin güler yüzlü olması  Veli şikâyetlerinin dikkate alınması  Bahçe düzeninin iyi olması  Okuldaki yapılan faaliyetlerin çeşitliliği  Disiplinli bir okul</p>	<p><b><u>Öğrenciler</u></b>  Kültürel faaliyet azlığı  Öğrencilerin yerlere çöp atması  Kötü söz küfür ve el hareketlerinin yaygınlığı  Velilerin okula girmesi  Koridorlarda koşulması  öğrencilerin birbirine çarpması  Kütüphanenin olmaması ve Fen Laboratuvarının olmaması  Beden eğitimi derslerine birden fazla sınıfın inmesi  Okul bahçesindeki bankların azlığı  Sanatsal faaliyetler arttırılabilir.  Futbol, Voleybol ve basketbol sahasının zemininin beton olması  Öğrenciler arası sosyal - kültürel ve sosyal-ekonomik farklılıklar  Öğrencilerin şiddet içeren yayınlar izlemesi  Teknolojik aletlere bağımlılığın artışı</p> <p><b><u>Çalışanlar</u></b>  Sınıf eksikliklerinin giderilmesindeki aksaklıklar  Velilerin katılımının yetersizliği  Sosyal faaliyetler için alan yetersizliği  Bilgisayar kullanımı yetersizliği  Kütüphanenin laboratuvar ve spor salonu olmaması  Sınıflarda parçalanmış aile çocuklarının olması  Öğrencilerde davranış problemi  Bireysel performansların takdir ve</p>	<p><b><u>Politik</u></b>  Mülki ve yerel yetkililerle olan olumlu diyalog ve iş birliği  Okulumuzun diğer okullar ve kurumlarla iletişiminin güçlü olması  Yerel yönetim, sivil toplum kuruluşları il Özel İdaresinin eğitime desteği</p> <p><b><u>Ekonomik</u></b>  Kantinimizin kiraya verilerek işlettilmesi ve kantin kira geliri.  Hayirseverlerin varlığı</p> <p><b><u>Sosyolojik</u></b>  Velilere kısa sürede ulaşılabilmesi  İnsan kaynaklarının yeterliliği  Eğitim kadromuzun dinamizmi</p> <p><b><u>Teknolojik</u></b>  Bakanlığın Okul Öncesi Eğitime önem vermesi ve yaygınlaştırması</p> <p><b><u>Mevzuat-Yasal</u></b>  Hizmet alanların beklenti ve görüşlerinin dikkate alınması</p> <p><b><u>Ekolojik</u></b>  Okulumuzun yakınlarında sağlık ocağı bulunması</p>	<p><b><u>Politik</u></b>  Velilerin ekonomik durumunun düşük oluşu  Okulun çevresinde trafiğin yoğun olması</p> <p><b><u>Ekonomik</u></b>  Velilerin ekonomik durumunun düşük oluşu</p> <p><b><u>Sosyolojik</u></b>  Parçalanmış ve problemlili aileler</p> <p><b><u>Teknolojik</u></b>  Medyanın eğitici görevini yerine getirmemesi  Okulumuzun çevresinde bulunan internet kafeler</p> <p><b><u>Mevzuat-Yasal</u></b>  Değişen mevzuatı uyumlaştırmak için sürenin sınırlı oluşu</p> <p><b><u>Ekolojik</u></b>  Toplumun çevresel risk faktörleri konusunda kısmi duyarlılığı, çevre farkındalığının azlığı  Deprem bölgesinde yer almak</p>

<p>Başarılı öğretmenlerin olması Rehberlik servisinin etkinlikleri Bina ve Yerleşke Konum olarak merkezi bir yerleşim yerinde olması Ferah ve sıkıntısız bir binaya sahip olmamız Geniş ve ferah bir öğretmenler odasını bulunması Doğalgaz ile ısınyor olması</p> <p style="text-align: center;"><b><u>Donanım</u></b></p> <p>Her sınıfta etkileşimli tahta bulunması Ferah ve sıkıntısız bir binaya sahip olmamız Geniş ve ferah bir öğretmenler odasını bulunması FİBER internet bağlantısının olması Güvenlik kameralarının olması Bütçe Okul Aile birliğimizin okulumuz ihtiyaçlarını karşılamaya çalışması Yönetim Süreçleri Ortaokul programı uygulayan bir okul olması Eğitim kadrosunun nitelikli olması Okulun, gelişime ve yeniliklere açık kadroya sahip olması Okulun teknolojiyi kullanabilen kadroya sahip olması Yöneticilerin tecrübeli ve kadrolu oluşu Okulumuzda her yıl 8. Sınıf Liselere Giriş Sınavlarında derece yapan öğrenciler çıkması Liselere Giriş Sınavlarında yerleştirme başarısının normal seviyenin üzerinde olması</p> <p style="text-align: center;"><b><u>İletişim Süreçleri</u></b></p> <p>Öğretmenler arasında iletişimin güçlü olması İdare-veli iletişimin güçlü olması</p> <p style="text-align: center;"><b><u>Diğer</u></b></p> <p>Rehberlik servisinin aktif çalışması Temizlik ve hijyene dikkat edilmesi Çeşitli proje ve uygulamalar kapsamında okulun pilot okul olarak seçilmesi Okulumuzun güçlü bir bilgi birikimine ve deneyime sahip olması</p>	<p>ödüllendirmelerinin okul dışı üst yönetimleri tarafından yapılamaması</p> <p style="text-align: center;"><b><u>Veliler</u></b></p> <p>Bahçenin küçük olması Spor salonu olmaması Ders saatinde velilerin dışarıda bekletilmesi Parçalanmış ailelere mensup öğrenci sayısının fazlalığı Sanatsal faaliyet azlığı Sportif faaliyetlerin azlığı Ders dışı faaliyetlerin azlığı Çevrenin ve ailelerin okuldan yüksek beklentileri Velilerin okul ve eğitim öğretime yönelik olumsuz tutumları</p> <p style="text-align: center;"><b><u>Bina ve Yerleşke</u></b></p> <p>Sosyal alanlar için yeterli alanın bulunmaması Kapasitenin en üst sınırında hizmet vermesi Okulun cadde üzerinde bulunmasından kaynaklanan güvenlik sorunu Okul binasının farklı etkinlikler yapmak için uygun olmaması</p> <p style="text-align: center;"><b><u>Donanım</u></b></p> <p>Bilgisayarlarımız ve yazıcılarımızın eski olması Konferans salonunun olmaması Okulda bir spor salonunun olmaması Destek eğitim odalarının olmaması Rehberlik servisinin fiziki koşullarının yetersizliği</p> <p style="text-align: center;"><b><u>Bütçe</u></b></p> <p>Okul Aile birliğimizin okulumuz ihtiyaçlarını karşılamada yeterli olmaması Velilerden yeterli bağış gelmemesi Sosyal etkinliklerin çeşitlendirilebilmesi için yeterli kaynağın olmaması</p> <p style="text-align: center;"><b><u>Yönetim Süreçleri</u></b></p> <p>Personel verimliliğinin arttırılması</p>	<p>Okula toplu ulaşımın kolay olması</p>	
--	---	--	--

## 2.10. Tespit ve İhtiyaçların Belirlenmesi

Tablo 388: Tespit ve İhtiyaçlar Tablosu

Durum Analizi Aşamaları	Tespitler	İhtiyaçlar
Uygulanmakta Olan Stratejik Planın Değerlendirilmesi	İzleme ve değerlendirme çalışmalarında ..... konularında eksiklikler saptanmıştır.	İzleme ve değerlendirme için etkin bir sistem kurulması
Paydaş Analizi	Aileler ile iletişim ve iş birliği yetersizdir.	Aileler ile ilişkileri güçlendirecek bir ekosistemin kurulması
Okul İçi Analiz	Öğrencilerin öğrenme stilleri arasında en yüksek yüzde (%80) sosyal öğrenmedir.	İş birlikçi öğretim tekniklerine ağırlık verilmesi

## 3.GELECEĞE BAKIŞ

Okul Müdürlüğümüzün Misyon, vizyon, temel ilke ve değerlerinin oluşturulması kapsamında öğretmenlerimiz, öğrencilerimiz, velilerimiz, çalışanlarımız ve diğer paydaşlarımızdan alınan görüşler, sonucunda stratejik plan hazırlama ekibi tarafından oluşturulan Misyon, Vizyon, Temel Değerler; Okulumuz üst kurulana sunulmuş ve üst kurul tarafından onaylanmıştır.

### 3.1.Misyonumuz

#### MİSYONUMUZ

Yeniliklere açık, sürekli kendini geliştiren genç öğretmen kadrosuyla, öğrenci merkezli eğitim veren, teknolojiyi kullanan, yeterli donanıma sahip, velilerin ihtiyaç duydukları her an okul idaresi ve öğretmenlerine ulaşım rehberlik hizmetlerini alabildikleri, öğrencilerinin başarılarını ön planda tutup, kaliteden ödün vermeyen çağdaş bir eğitim kurumuyuz

### 3.2.Vizyonumuz

Milli ve manevi değerlere sahip, bilimsel ve teknolojik esaslara ve yeniliklere açık, çağdaş dünyaya uyum sağlayabilen, metotlu çalışan, sürekli olarak gelişen ve yenileşen, bir sonraki öğretim kurumuna hazırlanan, maddi ve manevi bakımdan donatılmış, etkili ve nitelikli, çağdaş ve demokratik bireyler yetiştirmektedir.

### **3.3.Temel Deęerlerimiz**

- 1) Ülkemizin geleceęinden sorumluyuz.
- 2) Eğitime yapılan yardımı kutsal sayar ve her türlü desteęi veririz.
- 3) Atatürk ilke ve inkılaplarına baęlıyız.
- 4) Kurumda çalıřan herkesin katılımı ile sürecin devamlı olarak iyileřtirileceęine ve geliřtirileceęine inanırız.
- 5) Saęlıklı bir çalıřma ortamı ierisinde çalıřanları tanıyarak fikirlerine deęer verir ve iřimizi önemseriz.
- 6) Mevcut ve potansiyel hizmet bekleyenlerin ihtiyalarına odaklanırız.
- 7)Kendimizi geliřtirmeye önem verir, yeniliki fikirlerden yararlanırız.
- 8)Öęrencilerin, öęrenmeyi öęrenmesi ilk hedefimizdir.
- 9)Okulumuzla ve öęrencilerimizle gurur duyarız.
- 10)Öęrencilerimizi, yaratıcı yönlerinin geliřmesi için teřvik ederiz.
- 11)Öęrenme problemi olan öęrencilerimiz için özel destek programları hazırlarız.
- 12)Biz, birbirimize ve kendimize güveniriz.
- 13)Öęrencilerimiz, bütün çalıřmalarımızın odak noktasıdır

## 4. AMAÇ, HEDEF VE PERFORMANS GÖSTERGESİ İLE STRATEJİLERİN BELİRLENMESİ

Tablo 399: Amaç ve Hedefler Tablosu

TEMA I	EĞİTİM VE ÖĞRETİME ERİŞİM
<b>Amaç 1</b>	Kayıt bölgemizdeki ortaokul kademesindeki öğrencilerin okullaşma oranlarını artıran, uyum ve devamsızlık sorunlarını gideren etkin bir eğitim ve öğretime erişim süreci hâkim kılınacaktır
<b>Hedef 1.1</b>	Kayıt bölgemizde yer alan ortaokul kademesindeki öğrencilerin okullaşma oranları artırılacak, uyum, devamsızlık ve tamamlama sorunları giderilecektir

Performans Göstergeleri	Hedef Etkisi*	Başlangıç Değeri**2023	2024	2025	2026	2027	2028	İzleme Sıklığı	Rapor Sıklığı
<b>PG 1.1.1</b> Kayıt bölgesindeki öğrencilerden okula kayıt yaptıranların oranı (%)	25	100	100	100	100	100	100	Yılda 2 defa	Yılda 2 defa
<b>PG 1.1.2</b> Okula yeni başlayan öğrencilerden oryantasyon (uyum) eğitimine katılanların oranı	25	90	92	92	93	94	95	Yılda 2 defa	Yılda 2 defa
<b>PG 1.1.3</b> Kesintisiz ve mazeretsiz 10 gün ve üzeri devamsız öğrencilerden devamı sağlanan öğrenci oranı	25	90	92	92	93	94	95	Yılda 2 defa	Yılda 2 defa
<b>PG 1.1.4</b> Bir eğitim ve öğretim döneminde 20 gün ve üzeri devamsızlık yapan öğrenci oranı	25	3	2	1	1	1	1	Yılda 2 defa	Yılda 2 defa
<b>Sorumlu Birim</b>	Okul/kurumun idaresi: Ş.Kansu Küçükateş Mahallesi 1850 sok. no:50 KADİRLİ / OSMANİYE								
<b>İş birliği Yapılacak Birimler</b>	İlçe Milli Eğitim Müdürlüğü, Mahalle muhtarlığı, Belediye Başkanlığı								
<b>Stratejiler</b>	1. Kayıt bölgesinde yer alan öğrencilerin tespiti çalışması yapılacaktır. 2. Devamsızlık yapan öğrencilerin tespiti ve erken uyarı sistemi için								

	<p>çalışmalar yapılacaktır.</p> <p>3. Devamsızlık yapan öğrencilerin velileri ile özel aylık toplantı ve görüşmeler yapılacaktır.</p> <p>4. Özel eğitime ihtiyaç duyan öğrenci ve ailelerine yönelik RAM'dan destek alınarak eğitim-bilgilendirme faaliyetleri yapılacaktır.</p> <p>5. Yeni kayıtla okulumuza gelen öğrencilere yönelik uyum programları yapılacaktır.</p>
<b>Riskler</b>	<ul style="list-style-type: none"><li>• Öğrencilerin okula devamının sağlanması hususunda okul-aile iş birliğinin yetersiz kalması</li><li>•Sosyoekonomik nedenlerle yurt içi nüfus hareketlerinde yaşanan düzensizlik</li><li>•Bölgeler arası gelişmişlik düzeyinde farklılıkların devam etmesi</li><li>•Uluslararası ekonomide meydana gelen dalgalanmaların ve ekonomik göstergelerin eğitim üzerindeki baskısı</li></ul>
<b>Maliyet Tahmini</b>	10,000.00 TL
<b>Tespitler</b>	<ul style="list-style-type: none"><li>•Eğitim ortamlarının öğrencilerin sosyal, sportif ve kültürel ihtiyaçlarını karşılamakta yetersiz olması</li><li>•Eğitim maliyetlerinde öngörülemeyen artışın yaşanması</li><li>•Doğa kaynaklı afetlerin, salgın hastalık vb. durumların eğitim süreçlerinin sürdürülebilirliğine engel oluşturması</li></ul>
<b>İhtiyaçlar</b>	<ul style="list-style-type: none"><li>• İlgili kurum ve kuruluşlarla iş birliğinin artırılması</li><li>• Öğrencilerin sosyal, sportif, kültürel açıdan fırsat eşitliği temelinde desteklenme ihtiyacı</li><li>• Öğrencileri sosyal, sportif, kültürel faaliyetlere yönlendirecek teşvik mekanizmalarının güçlendirilmesi</li><li>• Okul bahçelerinde ve diğer eğitim ortamlarında geleneksel oyun alanı ihtiyacı</li></ul>

TEMA II	EĞİTİM VE ÖĞRETİMDE KALİTENİN ARTIRILMASI
<b>Amaç 2</b>	Öğrencilerimizin bilişsel, duygusal ve fiziksel olarak çok boyutlu gelişimini önemseyen nitelikli eğitim yapısı oluşturulacaktır.
<b>Hedef 2</b>	Öğrenme kazanımlarını takip eden ve başta veli, okul ve çocuğun yakın çevresi olmak üzere tüm paydaşları sürece dâhil eden bir yönetim anlayışı ile öğrencilerimizin akademik başarıları artırılacaktır.

Performans Göstergeleri	Hedefe Etkisi*	Başlangıç Değeri**2023	2024	2025	2026	2027	2028	İzleme Sıklığı	Rapor Sıklığı
<b>PG 2.1.1</b> Kurumumuzda destekleme ve yetiştirme kurslarına katılan öğrenci oranı	25	13	14	20	25	30	40	Yılda 2 kez	Yılda 2 kez
<b>PG 2.1.2 8.</b> sınıftan mezun olan öğrencilerden merkezi sınavla öğrenci alan ortaöğretim kurumlarına yerleşenlerin oranı	25	20	21	25	28	30	32	Yılda 2 kez	Yılda 2 kez
<b>PG 2.1.3</b> Ortaokul yabancı dil dersi yılsonu puanı ortalaması	25	76	78	80	82	85	88	Yılda 2 kez	Yılda 2 kez
<b>PG 2.1.4</b> Matematik dersi yılsonu puan ortalaması	25	70	75	77	79	82	85	Yılda 2 kez	Yılda 2 kez
<b>Sorumlu Birim</b>	Okul/kurumun idaresi: Ş.Kansu Küçükateş Mahallesi 1850 sok. no:50 KADIRLI / OSMANİYE								
<b>İş birliği Yapılacak Birimler</b>	Hedefin gerçekleşmesi ile ilgili faaliyetlerin gerçekleştirilmesinde sorumlulukları olan birimlerdir. İlçe Milli Eğitim Müdürlüğü								
<b>Stratejiler</b>	Hedeflerin nasıl gerçekleştirileceğine yönelik <b>en fazla beş</b> stratejiye maddeler hâlinde yer verilir. 1. DYK kapsamında öğrenci ve velilere yönelik kurs içerikleri hakkında bilgilendirme faaliyetleri gerçekleştirilecek. 2. Türkçe öğretmenleri koordinesinde sınıf rehber öğretmenleri yürütücülüğüyle her öğrencinin aylık en az bir kitap okuması sağlanacaktır. 3. Yabancı dil öğretimini destekleyecek faaliyetler yapılacaktır. (Tiyatro, drama, söyleşi, diyalog, görsel sunu vb...) 4. Matematik eğitiminde öğrenci nitelik ve yeterliliklerinin								

	yükseltilmesi için faaliyetler yapılacaktır.
<b>Riskler</b>	Hedefin gerçekleşmesini etkileyebilecek en fazla beş riske yer verilir. <ul style="list-style-type: none"><li>• Öğrencilerin okula devamının sağlanması hususunda okul-aile iş birliğinin yetersiz kalması</li><li>• Sosyoekonomik nedenlerle yurt içi nüfus hareketlerinde yaşanan düzensizlik</li><li>• Bölgeler arası gelişmişlik düzeyinde farklılıkların devam etmesi</li></ul>
<b>Maliyet Tahmini</b>	10.000.TL
<b>Tespitler</b>	<ul style="list-style-type: none"><li>• Eğitim ortamlarının öğrencilerin sosyal, sportif ve kültürel ihtiyaçlarını karşılamakta yetersiz olması</li><li>• Eğitim maliyetlerinde öngörülemeyen artışın yaşanması</li><li>• Doğa kaynaklı afetlerin, salgın hastalık vb. durumların eğitim süreçlerinin sürdürülebilirliğine engel oluşturması</li></ul>
<b>İhtiyaçlar</b>	<ul style="list-style-type: none"><li>• İlgili kurum ve kuruluşlarla iş birliğinin artırılması</li><li>• Öğrencilerin sosyal, sportif, kültürel açıdan fırsat eşitliği temelinde desteklenme ihtiyacı</li><li>• Öğrencileri sosyal, sportif, kültürel faaliyetlere yönlendirecek teşvik mekanizmalarının güçlendirilmesi</li><li>• Okul bahçelerinde ve diğer eğitim ortamlarında geleneksel oyun alanı ihtiyacı</li></ul>



TEMA III	KURUMSAL KAPASİTE
<b>Amaç 3</b>	Okulumuzun beşeri, mali, fiziki ve teknolojik unsurları ile yönetim ve organizasyonu, eğitim ve öğretimin niteliğini ve eğitime erişimi yükseltecek biçimde geliştirilecektir.
<b>Hedef 3.1</b>	Okulumuz personelinin mesleki yeterlilikleri ile iş doyumunu ve motivasyonlarını artırılabacaktır.

Performans Göstergeleri	Hedef Etkisi*	Başlangıç Değeri**2023	2024	2025	2026	2027	2028	İzleme Sıklığı	Rapor Sıklığı
<b>PG 3.1.1</b> Okulda “Biz” kültürü oluşturmaya yönelik gezi, piknik vb. organizasyon sayısı.	15	2	2	5	8	13	15	Yılda 2 kez	Yılda 2 kez
<b>PG 3.1.2</b> Bir eğitim öğretim yılı içerisinde hizmet içi eğitim faaliyetlerine katılan öğretmen oranı	15	10	15	25	30	35	40	Yılda 2 kez	Yılda 2 kez
<b>PG.3.1.3</b> Kurum personeli memnuniyet oranı	15	73	75	80	85	90	95	Yılda 2 kez	Yılda 2 kez
<b>PG.3.1.4</b> Bilimsel ve sanatsal etkinliklere katılan öğretmen oranı	10	10	11	15	18	22	25	Yılda 2 kez	Yılda 2 kez
<b>PG 3.1.5</b> Ödül alan personel oranı	15	4,65	5	5	10	15	20	Yılda 2 kez	Yılda 2 kez
<b>PG.3.1.6</b> Uluslararası hareketlilik programlarına katılan öğretmen oranı	10	0	0	1	3	5	9	Yılda 2 kez	Yılda 2 kez
<b>PG.3.1.7</b> Ulusal projelerde yürütücülük görevi üstlenen öğretmen oranı	10	0	0	1	5	8	10	Yılda 2 kez	Yılda 2 kez
<b>PG 3.1.8</b> Lisansüstü eğitim sahibi personel oranı %	10	13,95	14	18	25	30	36	Yılda 2 kez	Yılda 2 kez
<b>Sorumlu Birim</b>	Okul/kurumun idaresi: Ş.Kansu Küçükateş Mahallesi 1850 sok. no:50 KADIRLI / OSMANİYE								

<b>İş birliđi Yapılacak Birimler</b>	İlçe Milli Eğitim Müdürlüğü, Belediye, Öğretmen Evi ve ASO Müdürlüğü,
<b>Stratejiler</b>	1 Öğretmen ve yöneticilerin mesleki gelişim ihtiyaçlarını tespit etmek amacıyla ihtiyaç analizi anketi uygulanacaktır. 2. Öğretmenlerimizin ve okul yöneticilerimizin mesleki gelişimlerini sürekli desteklemek üzere tespit edilen ihtiyaçlar doğrultusunda hizmet içi eğitim faaliyetleri düzenlenecektir.
<b>Riskler</b>	<ul style="list-style-type: none"><li>• Politika deđişiklikleri yaşanması</li><li>• Tasarruf tedbirleri kapsamında kursların iptal edilmesi</li></ul>
<b>Maliyet Tahmini</b>	10.000.TL
<b>Tespitler</b>	<ul style="list-style-type: none"><li>• Yönetici ve öğretmenlerin mesleki gelişim eğitimlerinde üniversiteler ile yeterli düzeyde iş birliđi imkânı sağlanamaması</li><li>• Öğretmen ve yöneticilere verilen mesleki gelişim eğitimlerinin nitelik ve niceliğinin geliştirilmeye açık olması</li><li>• Öğretmenlerin talep ettikleri düzeyde eğitim alamaması</li><li>• Öğretmenlerin mesleki gelişim ihtiyaç ve önceliklerini belirlemede okulların ihtiyaçlarının yeterli düzeyde dikkate alınmaması</li></ul>
<b>İhtiyaçlar</b>	<ul style="list-style-type: none"><li>• İhtiyaç duyulan alanlarda öğretmen ve yöneticilere üniversiteler aracılığıyla mesleki gelişim eğitimlerinin verilmesi</li><li>• Mesleki gelişimde, yerel ihtiyaçlara duyarlı ve okul bağlamıyla uyumlu yeni yaklaşımlar olarak tanımlanan mesleki gelişim toplulukları, okul temelli mesleki gelişim programlarının yaygınlaştırılması ve öğretmenlerin bu faaliyetlere erişilebilirliğinin artırılması</li></ul>

## 5. İZLEME VE DEĞERLENDİRME

Okulumuz Stratejik Planı izleme ve değerlendirme çalışmalarında 5 yıllık Stratejik Planın izlenmesi ve 1 yıllık gelişim planının izlenmesi olarak ikili bir ayrıma gidilecektir. Stratejik planın izlenmesinde 6 aylık dönemlerde izleme yapılacak denetim birimleri, il millî eğitim müdürlüğü ve Bakanlık denetim ve kontrollerine hazır halde tutulacaktır. Yıllık planın uygulanmasında yürütme ekipleri ve eylem sorumlularıyla aylık ilerleme toplantıları yapılacaktır. Toplantıda bir önceki ayda yapılanlar ve bir sonraki ayda yapılacaklar görüşülüp karara bağlanacaktır. 2024-2028 yıllara göre faaliyet raporları (Haziran-Temmuz) hazırlanarak İl / İlçe Millî Eğitim Müdürlüğü Strateji Geliştirme Hizmetleri Şube Müdürlüğüne gönderilmek üzere hazır tutulacaktır.

### İMZA SİRKÜSÜ

Stratejik Plan Ekibi		
Adı Soyadı	Ünvanı	İMZA
Murat ÖMÜR	Müdür Yardımcısı	
İlbey GÖÇEBE	Öğretmen	
Mustafa KOZACIOĞLU	Öğretmen	
Leyla ÖZERLİ	Öğretmen	
Süleyman SARICA	Öğretmen	

Zeynel ERDEVİR

Okul Müdürü